

Утвержден:

Приказом Детского сада

от 06 сентября 2024 года №324/1

**ПРОГРАММА УПРАВЛЕНИЯ КАЧЕСТВОМ
И БЕЗОПАСНОСТЬЮ ПИЩЕВЫХ ПРОДУКТОВ
С ПРИМЕНЕНИЕМ ПРИНЦИПОВ ХАССП**

**Муниципального бюджетного дошкольного
образовательного учреждения
«Центр развития ребенка – детский сад»
г. Усинска**

2024г.

1. Общие положения

Настоящая программа разработана в соответствии с требованиями Федерального Закона от 30.03.1999 г. №52 «О санитарно-эпидемиологическом благополучии населения», ТР ТС 021/2011 «О безопасности пищевой продукции», СанПиН 2.3/2.4.3590-20 "САНИТАРНО-ЭПИДЕМИОЛОГИЧЕСКИЕ ТРЕБОВАНИЯ К УСТРОЙСТВУ, СОДЕРЖАНИЮ И ОРГАНИЗАЦИИ РЕЖИМА РАБОТЫ ДОШКОЛЬНЫХ ОБРАЗОВАТЕЛЬНЫХ ОРГАНИЗАЦИЙ" и санитарных правил СП 1.1.1058-01 «Организация и проведение производственного контроля за соблюдением санитарных правил и выполнением санитарно-противоэпидемических (профилактических) мероприятий», иными актами согласно Приложения 1. «Перечень Законов, действующих санитарных правил, гигиенических нормативов и нормативно-правовых актов».

Программа устанавливает требования к обеспечению безопасности пищевой продукции в процессе её производства (изготовления); организации производственного контроля в МБДОУ «ЦРРДС» г. Усинска (далее – МБДОУ) с применением принципов ХАССП (Анализа опасностей и критических контрольных точек (Hazard Analysis and Critical Control Points)). **Использование принципов ХАССП** заключается в контроле конечного продукта и обеспечивает исполнение следующих главных принципов контроля анализа опасностей и

критических контрольных точек:

Принцип 1. Проведение анализа рисков.

Принцип 2. Определение Критических Контрольных Точек (далее по тексту - ККТ).

Принцип 3. Определение критических пределов для каждой ККТ.

Принцип 4. Установление системы мониторинга ККТ.

Принцип 5. Установление корректирующих действий.

Принцип 6. Установление процедур проверки системы ХАССП.

Принцип 7. Документирование и записи ХАССП.

Целью производственного контроля за качеством пищевой продукции в МБДОУ является обеспечение соответствия выпускаемой в употребление пищевой продукции требованиям Технических регламентов таможенного союза, в процессе её производства и реализации.

2. Состав программы управления качеством и безопасностью пищевых продуктов

2. Программа управления качеством и безопасностью пищевых продуктов с применением принципов ХАССП включает следующие данные:

2.1. требования к оборудованию пищеблока, инвентарю, посуде;

2.2. требования к условиям хранения, приготовления и реализации пищевых продуктов и кулинарных изделий;

2.3. данные для обеспечения безопасности в процессе производства (изготовления) пищевой продукции технических регламентов Таможенного союза на отдельные виды пищевой продукции;

2.4. перечень критических контрольных точек процесса производства (изготовления) - параметров технологических операций процесса производства (изготовления) пищевой продукции; параметров (показателей) безопасности продовольственного (пищевого) сырья и материалов упаковки, для которых необходим контроль, чтобы предотвратить или

устранить опасные факторы;

2.5. предельные значения параметров, контролируемых в критических контрольных точках;

2.6. порядок мониторинга критических контрольных точек процесса производства (изготовления);

2.7. установление порядка действий в случае отклонения значений показателей, указанных в пункте 2.3 настоящей части, от установленных предельных значений;

2.8. периодичность проведения проверки на соответствие выпускаемой в обращение пищевой продукции требованиям настоящего технического регламента и (или) технических регламентов Таможенного союза на отдельные виды пищевой продукции;

2.9. периодичность проведения уборки, мойки, дезинфекции, дератизации и дезинсекции производственных помещений, чистки, мойки и дезинфекции технологического оборудования и инвентаря, используемых в процессе производства (изготовления) пищевой продукции;

2.10. меры по предотвращению проникновения в производственные помещения грызунов, насекомых, синантропных птиц и животных.

2.11. требования к документации, обеспечивающей фиксацию параметров мониторинга за контролем качеством пищевой продукции.

3. Требования к оборудованию пищеблока, инвентарю, посуде

3.1. Пищеблок дошкольной организации оборудован необходимым технологическим, холодильным и моечным оборудованием.

Приложение 2. Набор оборудования производственных, складских помещений.

Все технологическое и холодильное оборудование должно быть исправно. В случае, если оборудование не исправно, на него устанавливается табличка «Не исправно», обеспечивается устранение неисправности специалистом специализированной организации, и обеспечивается его дальнейшая эксплуатация.

3.2. Технологическое оборудование, инвентарь, посуда, тара должны быть изготовлены из материалов, разрешенных для контакта с пищевыми продуктами. Весь кухонный инвентарь и кухонная посуда должны иметь маркировку для сырых и готовых пищевых продуктов. При работе технологического оборудования должна быть исключена возможность контакта пищевого сырья и готовых к употреблению продуктов.

3.3. Производственное оборудование, разделочный инвентарь и посуда должны отвечать следующим требованиям:

- столы, предназначенные для обработки пищевых продуктов, должны быть цельнометаллическими;
- для разделки сырых и готовых продуктов следует иметь отдельные разделочные столы, ножи и доски. Для разделки сырых и готовых продуктов используются доски из дерева твердых пород (или других материалов, разрешенных для контакта с пищевыми продуктами, подвергающихся мытью и дезинфекции) без дефектов (щелей, зазоров и других);
- доски и ножи должны быть промаркированы: "СМ" - сырое мясо, "СК" -

сырые куры, "СР" - сырая рыба, "СО" - сырые овощи, "ВМ" - вареное мясо, "ВР" - вареная рыба, "ВО" - вареные овощи, "гастрономия", "Сельдь", "Х" - хлеб, "Зелень";

- ☑ посуда, используемая для приготовления и хранения пищи, должна быть изготовлена из материалов, безопасных для здоровья человека;
- ☑ компоты и кисели готовят в посуде из нержавеющей стали. Для кипячения молока выделяют отдельную посуду;
- ☑ кухонная посуда, столы, оборудование, инвентарь должны быть промаркированы и использоваться по назначению;
- ☑ количество одновременно используемой столовой посуды и приборов должно соответствовать списочному составу детей в группе. Для персонала следует иметь отдельную столовую посуду. Посуда хранится в буфетной групповой на решетчатых полках и (или) стеллажах.

3.4. Каждая группа помещений (производственные, складские, санитарно-бытовые) оборудуются отдельными системами приточно-вытяжной вентиляции с механическим и естественным побуждением.

Технологическое оборудование, являющееся источниками выделений тепла, газов, оборудуется локальными вытяжными системами вентиляции в зоне максимального загрязнения.

Ежегодно ДОУ обязан проводить проверку вентиляционного оборудования с привлечением специализированной организации, о чем составляется Акт проверки, хранящийся в кабинете заведующего по хозяйству.

3.5. Моечные ванны для обработки кухонного инвентаря, кухонной посуды и производственного оборудования пищеблока должны быть обеспечены подводкой холодной и горячей воды через смесители.

3.6. Для ополаскивания посуды (в том числе столовой) используются гибкие шланги с душевой насадкой.

3.7. Во всех производственных помещениях, моечных, санузле устанавливаются раковины для мытья рук с подводкой горячей и холодной воды через смесители.

3.8. В месте присоединения каждой производственной ванны к канализации должен быть воздушный разрыв не менее 20 мм от верха приемной воронки, которую устраивают выше сифонных устройств.

3.9. Кухонную посуду освобождают от остатков пищи и моют в двухсекционной ванне с соблюдением следующего режима: в первой секции - мытье ветошью водой с температурой не ниже 40 °С с добавлением моющих средств; во второй секции - ополаскивают проточной горячей водой с температурой не ниже 65 °С с помощью шланга с душевой насадкой и просушивают в перевернутом виде на решетчатых полках, стеллажах. Чистую кухонную посуду хранят на стеллажах на высоте не менее 0,35 м от пола.

3.10. Разделочные доски и мелкий деревянный инвентарь (лопатки, мешалки и другое) после мытья в первой ванне горячей водой (не ниже 40 °С) с добавлением моющих средств ополаскивают горячей водой (не ниже 65 °С) во второй ванне, обдают кипятком, а затем просушивают на решетчатых стеллажах или полках. Доски и ножи хранятся на рабочих местах отдельно в кассетах или в подвешенном виде.

3.11. Металлический инвентарь после мытья прокаливают в духовом шкафу; мясорубки после использования разбирают, промывают, обдают кипятком и тщательно просушивают.

3.12. Столовая и чайная посуда выделяется для каждой группы из расчета не менее одного комплекта на одного ребенка согласно списочному составу детей в группе. Используемая для детей столовая и чайная посуда (тарелки, блюда, чашки) может быть изготовлена из фаянса, фарфора, а столовые приборы (ложки, вилки, ножи) - из нержавеющей стали. Не допускается использовать посуду с отбитыми краями, трещинами, сколами, деформированную, с поврежденной эмалью, пластмассовую и столовые приборы из алюминия.

3.13. В буфетных вывешиваются инструкции о правилах мытья посуды и инвентаря с указанием концентраций и объемов применяемых моющих и дезинфицирующих средств.

Посуду и столовые приборы моют в 2-гнездных ваннах, установленных в буфетных каждой групповой ячейки.

Столовая посуда после механического удаления остатков пищи моется путем полного погружения с добавлением моющих средств (первая ванна) с температурой воды не ниже 40 °С, ополаскивается горячей проточной водой с температурой не ниже 65 °С (вторая ванна) с помощью гибкого шланга с душевой насадкой и просушивается на специальных решетках.

Чашки моют горячей водой с применением моющих средств в первой ванне, ополаскивают горячей проточной водой во второй ванне и просушивают.

Столовые приборы после механической очистки и мытья с применением моющих средств (первая ванна) ополаскивают горячей проточной водой (вторая ванна). Чистые столовые приборы хранят в предварительно промытых кассетах (диспенсерах) в вертикальном положении ручками вверх.

Столовую посуду для персонала моют и хранят в буфетной групповой ячейки отдельно от столовой посуды, предназначенной для детей.

3.14. Для обеззараживания посуды на период карантина в каждой групповой ячейке следует иметь промаркированную емкость с крышкой для замачивания посуды в дезинфицирующем растворе.

3.15. Рабочие столы на пищеблоке и столы в групповых после каждого приема пищи моют горячей водой, используя предназначенные для мытья средства (моющие средства, мочалки, щетки, ветошь и др.). В конце рабочего дня производственные столы для сырой продукции моют с использованием дезинфицирующих средств.

Мочалки, щетки для мытья посуды, ветошь для протирания столов после использования стирают с применением моющих средств, просушивают и хранят в специально промаркированной таре.

3.16. Пищевые отходы на пищеблоке и в группах собираются в промаркированные ведра или специальную тару с крышками, очистка которых проводится по мере заполнения их не более чем на 2/3 объема. Ежедневно в конце дня специальная тара независимо от наполнения очищается с помощью шлангов над канализационными трапами, промывается 2% раствором кальцинированной соды, а затем ополаскивается горячей водой и просушивается.

3.17. В помещениях пищеблока ежедневно проводится уборка: мытье полов, удаление пыли и паутины, протирание радиаторов, подоконников; еженедельно с применением моющих средств проводится мытье стен, осветительной арматуры, очистка стекол от пыли и копоти.

Один раз в месяц необходимо проводить генеральную уборку с последующей дезинфекцией всех помещений, оборудования и инвентаря.

3.18. В помещениях пищеблока дезинсекция и дератизация проводится специализированной организацией.

4. Требования к условиям хранения, приготовления и реализации пищевых продуктов и кулинарных изделий

4.1. Прием пищевых продуктов и продовольственного сырья в ДОО осуществляется при наличии документов, подтверждающих их качество и безопасность.

При централизованной поставке продукции и продовольственного сырья (из комбината питания, школьно-базового предприятия и других), для подтверждения качества и безопасности продукции и продовольственного сырья, допускается указывать в товарно-транспортной накладной сведения о номере сертификата соответствия, сроке его действия, органе, выдавшем сертификат, или регистрационный номер декларации о соответствии, срок ее действия, наименование изготовителя или производителя (поставщика), принявшего декларацию, и орган, ее зарегистрировавший.

Продукция поступает в таре производителя (поставщика).

Документация, удостоверяющая качество и безопасность продукции, маркировочные ярлыки (или их копии) должны сохраняться до окончания реализации продукции.

Входной контроль поступающих продуктов осуществляется ответственным лицом. Результаты контроля регистрируются:

Приложение 2. Журнал бракеража скоропортящихся пищевых продуктов, поступающих на пищеблок (Форма, рекомендуемая СанПиН 2.3/2.4.3590-20)

Журналы бракеража поступающих пищевых и скоропортящихся продуктов, поступающих на пищеблок, хранятся в течение года.

Не допускаются к приему пищевые продукты с признаками недоброкачества, а также продукты без сопроводительных документов, подтверждающих их качество и безопасность, не имеющие маркировки, в случае если наличие такой маркировки предусмотрено законодательством Российской Федерации.

4.2. Пищевые продукты хранятся в соответствии с условиями хранения и сроками годности, установленными предприятием-изготовителем в соответствии с нормативно-технической документацией.

Контроль соблюдения температурного режима в холодильном оборудовании осуществляется ежедневно, результаты заносятся в журнал учета температурного режима в холодильном оборудовании (Приложение 3-Форма, рекомендуемая СанПиН 2.3/2.4.3590-20), который хранится в течение года.

4.3. При наличии одной холодильной камеры места хранения мяса, рыбы и молочных продуктов должны быть разграничены.

4.4. Складские помещения для хранения сухих сыпучих продуктов оборудуются приборами для измерения температуры и влажности воздуха.

4.5. Хранение продуктов в холодильных и морозильных камерах осуществляется на стеллажах и подтоварниках в таре производителя в таре поставщика или в промаркированных емкостях.

Молоко хранится в той же таре, в которой оно поступило, или в потребительской упаковке.

Масло сливочное хранится на полках в таре поставщика.

Крупные сыры хранятся на стеллажах, мелкие сыры - на полках в потребительской таре.

Сметана, творог хранятся в таре поставщика.

Не допускается оставлять ложки, лопатки в таре со сметаной, творогом.

Яйцо хранится в коробах на подтоварниках в сухих прохладных помещениях (холодильниках) или в кассетах, на отдельных полках, стеллажах. Обработанное яйцо хранится в промаркированной емкости в производственных помещениях.

Крупа, мука, макаронные изделия хранятся в сухом помещении в заводской (потребительской) упаковке на подтоварниках либо стеллажах на расстоянии от пола не менее 15 см, расстояние между стеной и продуктами должно быть не менее 20 см.

Ржаной и пшеничный хлеб хранятся отдельно на стеллажах и в шкафах, при расстоянии нижней полки от пола не менее 35 см. Дверки в шкафах должны иметь отверстия для вентиляции. При уборке мест хранения хлеба крошки сметают специальными щетками, полки протирают тканью, смоченной 1% раствором столового уксуса.

Картофель и корнеплоды хранятся в сухом, темном помещении; капусту - на отдельных стеллажах, в ларях; квашеные, соленые овощи - при температуре не выше +10 °С.

Фрукты и зелень хранятся в ящиках в прохладном месте при температуре не выше +12 °С. Озелененный картофель не допускается использовать в пищу.

Продукты, имеющие специфический запах (специи, сельдь), следует хранить отдельно от других продуктов, воспринимающих запахи (масло сливочное, сыр, чай, сахар, соли др.).

4.6. Кисломолочные и другие готовые к употреблению скоропортящиеся продукты перед подачей детям выдерживают в закрытой потребительской упаковке при комнатной температуре до достижения ими температуры реализации 15 °С +/- 2 °С, но не более одного часа.

4.7. Молоко, поступающее в дошкольные образовательные организации в бидонах и флягах, перед употреблением подлежит обязательному кипячению не более 2 - 3 минут.

4.8. Обработка сырых и вареных продуктов проводится на разных столах при использовании соответствующих маркированных разделочных досок и ножей. Промаркированные разделочные доски и ножи хранятся на специальных полках, или кассетах, или с использованием магнитных держателей, расположенных в непосредственной близости от технологического стола с соответствующей маркировкой.

4.9. В перечень технологического оборудования следует включать не менее 2 мясорубок для отдельного приготовления сырых и готовых продуктов.

4.10. Организация питания осуществляется на основе принципов «щадящего питания». При приготовлении блюд должны соблюдаться щадящие технологии: варка, запекание, припускание, пассерование, тушение, приготовление на пару, приготовление в пароконвектомате (если он есть). При приготовлении блюд не применяется жарка.

4.11. При кулинарной обработке пищевых продуктов необходимо обеспечить выполнение технологии приготовления блюд, изложенной в технологической (Приложение 10), а также соблюдать санитарно-эпидемиологические требования к технологическим процессам приготовления блюд.

Котлеты, биточки из мясного или рыбного фарша, рыбу кусками запекают при температуре 250 - 280 °С в течение 20 - 25 мин.

Суфле, запеканки готовятся из вареного мяса (птицы); формованные изделия из сырого мясного или рыбного фарша готовятся на пару или запеченными в соусе; рыба (филе)

кусками отваривается, припускается, тушится или запекается.

При изготовлении вторых блюд из вареного мяса (птицы, рыбы) или отпуске вареного мяса (птицы) к первым блюдам порционированное мясо подвергается вторичной термической обработке - кипячению в бульоне в течение 5 - 7 минут и хранится в нем при температуре +75 °С до раздачи не более 1 часа.

Омлеты и запеканки, в рецептуру которых входит яйцо, готовятся в жарочном шкафу, омлеты - в течение 8 - 10 минут при температуре 180 - 200 °С, слоем не более 2,5 - 3 см; запеканки - 20 - 30 минут при температуре 220 - 280 °С, слоем не более 3 - 4 см; хранение яичной массы осуществляется не более 30 минут при температуре 4 +/- 2 °С.

Яйцо варят после закипания воды 10 мин.

При изготовлении картофельного (овощного) пюре используется овощепротирочная машина.

Масло сливочное, используемое для заправки гарниров и других блюд, должно предварительно подвергаться термической обработке (растопливаться и доводиться до кипения).

Гарниры из риса и макаронных изделий варятся в большом объеме воды (в соотношении не менее 1:6) без последующей промывки.

Колбасные изделия (сосиски, вареные колбасы, сардельки) отвариваются (опускают в кипящую воду и заканчивают термическую обработку после 5-минутной варки с момента начала кипения).

При перемешивании ингредиентов, входящих в состав блюд, необходимо пользоваться кухонным инвентарем, не касаясь продукта руками.

4.12. Обработку яиц проводят в специально отведенном месте мясо-рыбного цеха, используя для этих целей промаркированные ванны и (или) емкости. Возможно использование перфорированных емкостей, при условии полного погружения яиц в раствор в следующем порядке:

I - обработка в 1 - 2% теплом растворе кальцинированной соды;

II - обработка в разрешенных для этой цели дезинфицирующих средствах;

III - ополаскивание проточной водой в течение не менее 5 минут с последующим выкладыванием в чистую промаркированную посуду.

Допускается использование других моющих или дезинфицирующих средств в соответствии с инструкцией по их применению.

4.13. Крупы не должны содержать посторонних примесей. Перед использованием крупы промывают проточной водой.

4.14. Потребительскую упаковку консервированных продуктов перед вскрытием промывают проточной водой и вытирают.

4.15. Горячие блюда (супы, соусы, горячие напитки, вторые блюда и гарниры) при раздаче должны иметь температуру +60...+65 °С; холодные закуски, салаты, напитки - не ниже +15 °С.

С момента приготовления до отпуска первые и вторые блюда могут находиться на горячей плите не более 2 часов. Повторный разогрев блюд не допускается.

4.16. При обработке овощей должны быть соблюдены следующие требования:

4.16.1. Овощи сортируются, моются и очищаются. Очищенные овощи повторно промываются в проточной питьевой воде не менее 5 минут небольшими партиями, с использованием дуршлагов, сеток. При обработке белокочанной капусты необходимо обязательно удалить наружные листья.

Не допускается предварительное замачивание овощей.

Очищенные картофель, корнеплоды и другие овощи, во избежание их потемнения и высушивания, допускается хранить в холодной воде не более 2 часов.

4.16.2. Овощи урожая прошлого года (капусту, репчатый лук, корнеплоды и др.) в период после 1 марта допускается использовать только после термической обработки.

4.16.3. При кулинарной обработке овощей, для сохранения витаминов, следует соблюдать следующие правила: овощи очищаются непосредственно перед приготовлением, закладываются только в кипящую воду, нарезав их перед варкой. Свежая зелень добавляется в готовые блюда во время раздачи.

Для обеспечения сохранности витаминов в блюдах овощи, подлежащие отвариванию в очищенном виде, чистят непосредственно перед варкой и варят в подсоленной воде (кроме свеклы).

4.16.4. Овощи, предназначенные для приготовления винегретов и салатов, рекомендуется варить в кожуре, охлаждают; очищают и нарезают вареные овощи в горячем цехе на столе для готовой продукции.

4.16.5. Варка овощей накануне дня приготовления блюд не допускается.

4.16.6. Отваренные для салатов овощи хранят в промаркированной емкости (овощи вареные) в холодильнике не более 6 часов при температуре плюс 4 +/- 2 °С.

4.16.7. Листовые овощи и зелень, предназначенные для приготовления холодных закусок без последующей термической обработки, следует тщательно промывать проточной водой и выдержать в 3% растворе уксусной кислоты или 10% растворе поваренной соли в течение 10 минут с последующим ополаскиванием проточной водой и просушиванием.

4.17. Изготовление салатов и их заправка осуществляется непосредственно перед раздачей.

Не заправленные салаты допускается хранить не более 2 часов при температуре плюс 4 +/- 2 °С. Салаты заправляют непосредственно перед раздачей.

В качестве заправки салатов следует использовать растительное масло. Использование сметаны для заправки салатов не допускается.

Хранение заправленных салатов может осуществляться не более 30 минут при температуре 4 +/- 2 °С.

4.18. Фрукты, включая цитрусовые, тщательно моют в условиях холодного цеха (зоны) или цеха вторичной обработки овощей (зоны).

4.19. Кефир, ряженку, простоквашу и другие кисломолочные продукты порционируют в чашки непосредственно из пакетов или бутылок перед их раздачей в групповых ячейках.

4.20. В эндемичных по йоду районах рекомендуется использование йодированной поваренной соли.

4.21. В целях профилактики недостаточности микронутриентов (витаминов и минеральных веществ) в питании детей используются пищевые продукты, обогащенные микронутриентами.

Витаминация блюд проводится с учетом состояния здоровья детей, под контролем медицинского работника и при обязательном информировании родителей о проведении витаминизации.

При отсутствии в рационе питания витаминизированных напитков проводится искусственная С-витаминизация. Искусственная С-витаминизация в дошкольных образовательных организациях (группах) осуществляется из расчета для

детей 3-6 лет – 50,0 мг на порцию. Препараты витаминов вводят в третье блюдо (компот или кисель) после его охлаждения до температуры 15 °С (для компота) и 35 °С (для киселя) непосредственно перед реализацией.

Витаминизированные блюда не подогреваются. Витаминация блюд проводится под контролем медицинского работника (при его отсутствии - иным ответственным лицом).

Данные о витаминизации блюд заносятся медицинским работником в журнал проведения витаминизации третьих и сладких блюд, который хранится один год.

4.22. Выдача готовой пищи разрешается только после проведения контроля бракеражной комиссией в составе не менее 3-х человек. Результаты контроля регистрируются в:

Приложение 7(Форма,рекомендуемая СанПиН 2.3/2.4.3590-20). Журнале бракеража готовой пищевой (кулинарной) продукции с органолептической оценкой готовой пищевой продукции.

Масса порционных блюд должна соответствовать выходу блюда, указанному в меню. При нарушении технологии приготовления пищи, а также в случае неготовности, блюдо допускают к выдаче только после устранения выявленных кулинарных недостатков.

4.23. Непосредственно после приготовления пищи отбирается суточная проба готовой продукции (все готовые блюда). Суточная проба отбирается в объеме: порционные блюда - в полном объеме; холодные закуски, первые блюда, гарниры и напитки (третьи блюда) - в количестве не менее 100 г.; порционные вторые блюда, биточки, котлеты, колбаса, бутерброды и т.д. оставляют поштучно, целиком (в объеме одной порции).

Пробы отбираются стерильными или прокипяченными ложками в стерильную или прокипяченную посуду (банки, контейнеры) с плотно закрывающимися крышками, все блюда помещаются в отдельную посуду и сохраняются в течение не менее 48 часов при температуре +2 - +6 °С. Посуда с пробами маркируется с указанием наименования приема пищи и датой отбора. Контроль за правильностью отбора и хранения суточной пробы осуществляется ответственным лицом.

4.24. Для предотвращения возникновения и распространения инфекционных и массовых неинфекционных заболеваний (отравлений) не допускается:

- использование пищевых продуктов, указанных в СанПин 2.3/2.4.3590-20;
- изготовление на пищеблоке ДОУ творога и других кисломолочных продуктов, а также блинчиков с мясом или с творогом, макарон по-флотски, макарон с рубленным яйцом, зельцев, яичницы-глазуньи, холодных напитков и морсов из плодово-ягодного сырья (без термической обработки), форшмаков из сельди, студней, паштетов, заливных блюд (мясных и рыбных); окрошек и холодных супов;
- использование остатков пищи от предыдущего приема и пищи, приготовленной накануне; пищевых продуктов с истекшими сроками годности и явными признаками недоброкачества (порчи); овощей и фруктов с наличием плесени и признаками гнили.

4.25. В дошкольных образовательных организациях должен быть организован правильный питьевой режим.

Допускается использование кипяченой питьевой воды, при условии ее хранения не более 3-х часов.

5. Порядок организации и проведения управления качеством и безопасностью пищевых продуктов

Виды опасных факторов при производстве пищевой продукции и, в соответствии с ними, обозначим перечень критических контрольных точек в процессе производства (изготовления) пищевой продукции:

5.1. Виды опасных факторов:

которые сопряжены с производством продуктов питания, начиная с получения сырья, до конечного потребления, включая все стадии жизненного цикла продукции (обработку, переработку, хранение и реализацию) с целью выявления условий возникновения потенциального риска (рисков) и установления необходимых мер для их контроля.

Биологические опасности:

Источниками биологических опасных факторов могут быть:

- люди; помещения; оборудование; вредители; неправильное хранение и вследствие этого рост и размножение микроорганизмов; воздух; вода; земля; растения.

Химические опасности:

Источниками Химических опасных факторов могут быть:

- люди; растения; помещения; оборудование; упаковка; вредители.

Физические опасности:

Физические опасности - наиболее общий тип опасности, который может проявляться в пищевой продукции, характеризующийся присутствием инородного материала.

5.2. Перечень критических контрольных точек процесса производства (изготовления) - параметров технологических операций процесса производства (изготовления) пищевой продукции, которые необходимо контролировать для недопущения снижения качества выпускаемой пищевой продукции.

5.2.1. Приемка сырья - Проверка качества продовольственного сырья и пищевых продуктов, - документальная и органолептическая, а также условий и правильности её хранения и использования, к этому пункту разработаны следующие приложения:

Проведение анализа рисков при закупке, приеме продуктов от поставщика в кладовую ДООУ и последующей передаче на пищеблок.

Требования к перевозке и приему пищевых продуктов в дошкольные образовательные организации.

При организации питания детей в МБДОУ следует изначально придерживаться рекомендуемого ассортимента основных пищевых продуктов для использования в питании детей дошкольных организациях и не использовать перечень продуктов, в соответствии с СанПиН 2.3/2.4.3590-20, изначальный

отбор пищевой продукции (в т.ч. при формировании спецификации при осуществлении закупок продуктов питания) позволяет нивелировать влияние Контрольной Точки риска, однако, следует (при наличии финансирования) осуществлять лабораторное исследование поступающего сырья. ДООУ в соответствии с требованиями ТР ТС 021/2011 «О безопасности пищевой продукции» следует планировать финансирование лабораторного контроля поступающей продукции.

5.2.2. Хранение поступающего пищевого сырья – осуществляется в соответствии с СанПиН 2.3/2.4.3590-20, данные о параметрах температуры и влажности фиксируются в специальных журналах (Приложение 3, 4).

5.2.3. Обработки и переработка, термообработка при приготовлении кулинарных изделий.

Процесс приготовления пищевой продукции и кулинарных изделий в МБДОУ основывается на разработанном в соответствии с СанПиН 2.3/2.4.3590-20 и утвержденных заведующим МБДОУ 10-дневном меню и технологических карт (ТТК), выполненных по сборникам рецептур блюд для дошкольных образовательных учреждений.

Горячие блюда (супы, соусы, напитки) - температура приготовления свыше 100° С, время приготовления зависит от сложности приготовления блюда, в среднем составляет от 2 ч до 3,5 ч.

Вторые блюда и гарниры - варятся при температуре свыше 100° С, время приготовления в среднем составляет от 20 мин. до 1 ч.

5.2.4 Условия хранения салатов при раздаче.

Салаты, винегреты заправляют непосредственно перед отпуском, не хранятся, сразу реализуются.

5.2.5 Контроль за температурой в холодильных установках, контроль температуры и влажности (гигрометром), соблюдение условий хранения в складских помещениях.

Продукты следует хранить согласно принятой классификации по видам продукции: сухие; хлеб; мясные; рыбные; молочно-жировые; гастрономические; овощи и фрукты.

Приложение 3. Журнал учета температуры в холодильниках (Форма, рекомендуемая СанПиН 2.3/2.4.3590-20).

Приложение 4. Журнал учета температуры и влажности воздуха в складских помещениях.

5.2.6. Особенности хранения и реализации готовой пищевой продукции – пищевая продукция в ДООУ не хранится, сразу реализуется в соответствии с графиком выдачи пищи на группы. Пробы отбираются и хранятся в соответствии с СанПиН 2.3/2.4.3590-20 в течение двух суток.

5.3 *Предельные значения параметров, контролируемых в критических контрольных точках.*

5.3.1 Условия хранения сырья должны соответствовать требованиям, установленным изготовителем, в соответствии с товаросопроводительными документами и маркировкой на транспортной и потребительской упаковке.

Эти данные фиксируются в Журналах бракеража поступающего пищевой продукции и сырья. В соответствии с указанными данными организуется хранение поступающей продукции в ДООУ (как в кладовой, так и в кладовой суточного запаса), что фиксируется в соответствующих Журналах (Приложение 2). В случае нарушения работы холодильного оборудования продукция не допускается к приготовлению и утилизируется, неисправности оборудования устраняются.

5.3.2 Оценку качества блюд и кулинарных изделий проводят, как правило, по таким органолептическим показателям как: внешний вид, цвет, консистенция, запах и вкус. Для отдельных групп блюд количество показателей качества может быть снижено (прозрачные супы) или увеличено (мучные кондитерские и булочные изделия). Органолептический анализ блюд и кулинарных изделий проводят путем последовательного сопоставления этих показателей с их описанием в действующей нормативно-технической и технологической документации (требования к качеству представлены в технологических картах к 10-дневному меню ДОУ, а также ГОСТах на продукцию).

- ☑ При органолептической оценке соусных блюд прежде всего устанавливают кулинарную обоснованность подбора соусов к блюдам. Для соусов вначале определяют их консистенцию, переливая тонкой струйкой и пробуя на вкус. Затем определяют цвет, запах и консистенцию наполнителей, форму их нарезки, состав (лук, огурцы, корнеплоды и т.д.) и вкус.
- ☑ При проверке качества блюд из отварных и жареных овощей прежде оценивают правильность технологической обработки сырья, а затем в установленном порядке исследуют консистенцию, запах, вкус и соответствие блюд рецептуре.
- ☑ При оценке блюд из рыбы проверяют правильность разделки и соблюдение рецептур; правильность подготовки полуфабрикатов (нарезка, панировка); степень готовности; запах и вкус изделий; соответствие гарнира и соуса данному изделию.
- ☑ У мясных блюд вначале оценивают внешний вид блюда в целом и отдельно мясного изделия: форму нарезки, состояние поверхности, панировки. Затем проверяют степень готовности изделий проколом поварской иглы по консистенции и цвету на разрезе. После этого оценивают запах и вкус блюда, в т.ч. соответствие кулинарного использования мясного полуфабриката виду изделия, технологическую целесообразность подбора соуса и гарнира.

5.4 Разработка системы мониторинга

Мониторинг качества готовой пищевой продукции фиксируется в Журнале бракеража готовой пищевой продукции (Приложение 7.), который хранится в течение года.

Проведение процедуры мониторинга и корректирующих действий представлены в Приложении 19.

5.4.1 Температура и влажность (в помещениях, где хранятся сухие продукты) измеряется - ежедневно), с занесением в «Журнале учета температуры и влажности воздуха» - контроль проводится во всех холодильных установках и в местах хранения сухих продуктов.

5.4.2. Термообработка - ведение бракеражного журнала готовой продукции. Ежедневно проводится оценка качества блюд и кулинарных изделий. При этом указывается наименование приема пищи, наименование блюд, результаты органолептической оценки блюд, включая оценку степени готовности, разрешение на раздачу (реализацию) продукции личные подписи членов бракеражной комиссии.

5.5. Порядок действий в случае отклонения значений показателей, указанных в пункте 3.3 настоящей части, от установленных предельных значений.

5.5.1. Нарушение температурного режима и относительной влажности воздуха при хранении сырья - после проведенных лабораторных исследований:

- а) при хороших результатах - сырье отправляют на термообработку;

б) при отрицательных результатах - сырьё утилизируют.

5.5.2. После проведения оценки качества готовых блюд, с отметкой в бракеражном журнале, при нарушении технологии приготовления пищи, а также в случае неготовности, блюдо к выдаче не допускается до устранения выявленных кулинарных недостатков - его направляют на вторичную термообработку, и снова проводят оценку качества, с отметкой в бракеражном журнале.

5.6 Периодичность проведения проверки на соответствие выпускаемой пищевой продукции.

5.7 Периодичность проведения уборки, мойки, дезинфекции, дератизации и дезинсекции производственных помещений, оборудования в процессе производства (изготовления) пищевой продукции.

Периодичность проведения уборки проводится согласно графика генеральной уборки, мойки оборудования в процессе производства (изготовления) пищевой продукции – после каждого изготовления пищи и по мере необходимости; дезинфекции, дератизации и дезинсекции производственных помещений – по мере необходимости.

5.8 Меры по предотвращению проникновения в производственные помещения грызунов, насекомых, синантропных птиц и животных.

5.8.1. Открывающиеся внешние окна (фрамуги) должны быть оборудованы легко снимаемыми для очищения защитными сетками от насекомых, птиц;

5.8.2. Обеспечить защиту от проникновения в производственные помещения животных, в том числе грызунов - плотно закрывающиеся двери, вовремя восстанавливать отверстия в стенах и полах, отверстия должны быть закрыты сетками или решетками;

5.8.3. Отверстия вентиляционных систем закрываются мелкоячеистой полимерной сеткой.

5.8.4. Обслуживание Учреждения по дератизации и дезинсекции осуществляется специализированными учреждениями, имеющими лицензии на право деятельности.

6. Мероприятия по предупреждению возникновения и распространения острых кишечных инфекций и пищевых отравлений

6.1. Объектами производственного контроля являются: сырье и реализуемая продукция, вода водопроводная, технологическое оборудование, инвентарь, работающий персонал, условия труда работников.

6.2. Опасность воздействия неблагоприятных факторов производственной среды - определяется наличием работающего оборудования и функционирующих зданий и сооружений. В процессе трудовой деятельности работники могут подвергаться воздействию следующих вредных факторов: физическим перегрузкам опорно - двигательного аппарата, воздействию неблагоприятного микроклимата (все категории работников), перенапряжению, воздействию химических веществ - СМС, дезинфицирующих средств при их приготовлении и применении (кухонный рабочий).

6.3. Производственный контроль включает:

6.3.1. Наличие на производстве ТР ТС 021/2011, официально изданных санитарных

правил, системы их внедрения и контроля их реализации, методов и методик контроля факторов среды обитания в соответствии с осуществляемой действительностью

6.3.2. Организацию медицинских осмотров, профессиональную подготовку работающих, санитарно-гигиеническое обучение работников, связанных с приготовлением и раздачей пищи.

6.3.3. Контроль за наличием сертификатов, санитарно-эпидемиологических заключений, иных документов, подтверждающих качество, безопасность сырья, полуфабрикатов и готовой продукции.

6.3.4. Ведение учета и отчетности, установленной действующим законодательством по вопросам, связанным с производственным контролем.

6.3.6 Своевременное информирование органов местного самоуправления, органов и учреждений государственной санитарно-эпидемиологической службы Российской Федерации о ситуациях, создающих угрозу санитарно-эпидемиологическому благополучию населения.

6.3.7 Визуальный контроль специалистами за выполнением санитарно-противоэпидемических (профилактических) мероприятий, соблюдением санитарных правил, разработкой и реализацией мер, направленных на устранение выявленных нарушений.

6.4. Производственный контроль за качеством пищевой продукции должен осуществляться в соответствии с настоящей программой ХАССП.

6.5. Необходимые изменения, дополнения в Программу вносятся при изменении вида деятельности, требований законодательства или других существенных изменениях.

6.6. Ответственность за организацию и проведение производственного контроля за качеством пищевой продукции несет заведующий ДОУ и лицо, назначенное по приказу.

7. Перечни должностей, подлежащих медицинским осмотрам и санитарно-гигиеническому обучению.

ДОУ в обязательном порядке обеспечивает прохождение медицинских осмотров персонала в соответствии с приказом Минздравсоцразвития № 302-н 12.04.2011г. и санитарно-гигиеническое обучение персонала в соответствии со следующими Перечнями:

Перечень должностей работников, подлежащих медицинским осмотрам, профессионально-гигиенической подготовке в соответствии с установленными требованиями.

Перечень подлежащих профессионально-гигиеническому обучению согласно приказа МЗ РФ №229 от 29.06.2000г «О профессиональной гигиенической подготовке и аттестации должностных лиц и работников организации»

8. Перечень возможных аварийных ситуаций, связанных с остановкой производства, нарушениями, создающих угрозу санитарно-эпидемиологическому благополучию населения:

- ☑ Неудовлетворительные результаты производственного лабораторного контроля;
- ☑ Получение сообщений об инфекционном, паразитарном заболевании (острая кишечная инфекция, вирусный гепатит А, трихинеллез и др.), отравлении, связанном с употреблением изготовленных блюд;
- ☑ Отключение электроэнергии на срок более 4-х часов;
- ☑ Неисправность сетей водоснабжения;
- ☑ Неисправность сетей канализации;
- ☑ Неисправность холодильного оборудования.

Мероприятия, предусматривающие безопасность окружающей среды:

1. Утилизация пищевых отходов в соответствии с СанПиНом 2.3/2.4.3590-20.
2. Обеспечение удовлетворительных результатов производственного лабораторного контроля пищевой продукции посредством соблюдения требований СанПиН 2.3/2.4.3590-20, принципов ХАССП и технических регламентов Таможенного союза в части, касающейся дошкольных учреждений.
3. Заключение договоров на проведение дератизации и дезинсекции с учреждениями, имеющими лицензии на право деятельности.
4. Заключение договоров с обслуживающей организацией, обеспечивающей исправную работу внутренних сетей водоснабжения, канализации, электросетей и оборудования, холодильного оборудования, вывоз и утилизацию мусора.
5. Заключение договоров с организациями здравоохранения по обеспечению медицинских осмотров персонала.
6. Заключение договоров ФГБУЗ «Центр гигиены и эпидемиологии» на обеспечения санитарно-гигиенического обучения персонала Учреждения.
7. Иное.

9. Выполнение принципов ХАССП

Руководство Учреждения назначает ответственного ХАССП, который несет:

- ☑ ответственность за разработку, внедрение и поддержание системы ХАССП в рабочем состоянии;
- ☑ качество выпускаемой пищевой продукции;
- ☑ обеспечивает выполнение согласованного плана;
- ☑ распределяет работу и обязанности;
- ☑ осуществляет контроль продукции (входной, в процессе, окончательный);
- ☑ ведет: документацию;
- ☑ мониторинг требований;
- ☑ обучение персонала.

Правильные технологии гигиены:

- ☑ санитарно-гигиеническое состояние и уборка помещений и оборудования;
- ☑ соблюдение санитарно-гигиенических требований в процессе производства ПП;
- ☑ гигиена персонала;
- ☑ практическое и теоретическое обучение по гигиене.

9.1. Руководство и сотрудники Учреждения с целью недопущения неудовлетворительного качества пищевой продукции исполняют требования СанПиН 2.3/2.4.3590-20, а именно:

Приложение 13. Требования к составлению меню для организации питания детей разного возраста.

Приложение 14. Требования к санитарному содержанию помещений дошкольных образовательных организаций.

Приложение 15. Основные гигиенические и противоэпидемические мероприятия, проводимые медицинским персоналом в дошкольных образовательных организациях.

Приложение 16. Требования к прохождению профилактических медицинских осмотров, гигиенического воспитания и обучения, личной гигиене персонала.

Приложение 17. Требования к соблюдению санитарных правил.

**«Перечень Законов, действующих санитарных правил, гигиенических нормативов
и нормативно-правовых актов».**

Наименование нормативного документа	Регистрационный номер
Федеральный закон № 52-ФЗ РФ от 30.03.1999 г.	№ 52-ФЗ «О санэпидблагополучии населения» (11, 15, 17, 22, 24, 25, 28, 29, 34, 35, 36, 40)
ФЗ № 184 -ФЗ «О техническом регулировании» (в части статей . 20, 21, 22, 23,24, 25,26, 27, 28, 29, 32,33,34,36,37,38,39, 40)	№ 184 -ФЗ
Технический регламент Таможенного союза «Технический регламент на соковую продукцию из фруктов и овощей», утвержденный Решением Комиссии Таможенного союза №882 от 09.12.2011 (ст. 1 - ст. 29)	ТР ТС 023/2011
Федеральный закон от 24.06.2008 г. № 90-ФЗ «Технический регламент на масложировую продукцию» (гл.1 ст. 1, 2, 3, 4, гл.2 ст.5, 6, 7, гл.4 ст.21, 22, 23, 24, 25, 26, 27)	№ 90-ФЗ от24.06.2008 г
Технический регламент таможенного союза «О безопасности мяса и мясной продукции», утвержденный Решением Комиссии Таможенного союза от 9 октября 2013 г. №68 (ст. 1 - 151)	ТР ТС 034/2013
Технический регламент таможенного союза «О безопасности молока и молочной продукции», утвержденный Решением Комиссии Таможенного союза от 9 окт2013 г. №67 (ст. 1 - 115)	ТР ТС 033/2013
Технический регламент таможенного союза «Требования безопасности пищевых добавок, ароматизаторов и технологических вспом средств», утвержденный Решением Комиссии Таможенного союза от 20 июля 2012 г. №58 (ст. 1-12)	ТР ТС 029/2012
Технический регламент таможенного союза «О безопасности продукции, предназначенной для детей и подростков», утвержденный Решением Комиссии Таможенного союза от 23.09.2011 №797 (ст.1, ст. 2, ст.3, ст.4, ст.5, ст.8, ст. 9, ст.10, ст.11, ст. 12,ст.13)	ТР ТС 007/2011
Технический регламент таможенного союза «О безопасности игрушек», утвержденный Решением Комиссии Таможенного союза от 23.09.2011 №798 (ст.1, ст.2, ст.3, ст. 4, ст.5, ст.6, ст.7)	ТР ТС 008/2011
Технический регламент таможенного союза «О безопасности мебельной продукции», утвержденный решением Комиссии Таможенного союза от 15 июня 2012 г № 32 (ст. 1-8)	ТР ТС 025/2012
Федерального закона от 12.06.2008 г. № 88-ФЗ «Технический регламент на молоко и молочную продукцию» (гл.1 ст.3, 4, гл.2 ст.7, гл.6 ст.17, 18, 19, гл.9 ст.24, 25, 26, гл. 10 ст.27, 28, гл.11 ст.29, 31, 32, 33, 34, гл.12 ст.35, 36, 37, 38, 39, гл.13 ст.4)	№ 88-ФЗ от 12.06.2008 г.
Федеральный закон от 23.02.2013 N 15-ФЗ «Об охране здоровья граждан от воздействия окружающего табачного дыма и последствий потребления табака» (ст. 10-12,16,19,20,21,23)	N 15-ФЗ от 23.02.2013
СанПиН «Санитарно-эпидемиологические требования к устройству, содержанию и организации режима работы дошкольных образовательных организаций»	2.4.1.3049-13
СанПиН «Санитарно-эпидемиологические требования к организациям, осуществляющим медицинскую деятельность» (в части, касающейся ДОУ)	2.1.3.2630-10
СанПиН «Санитарно-эпидемиологические требования к обращению с медицинскими отходами» (в части, касающейся ДОУ)	2.1.7.2790-10
Федеральный Закон «О внесении изменений и дополнений в закон РФ «О защите прав потребителей» и Кодекс РСФСР об административных правонарушениях»	ФЗ №2 от 09.01.96г (ред. от 25.10.2007)
Федеральный Закон «О качестве и безопасности пищевых продуктов»	ФЗ№29 от 02.01.2000г

«Об утверждении перечней вредных и (или) опасных производственных факторов и работ, при выполнении которых проводятся предварительные и периодические медицинские осмотры (обследования), и порядка проведения предварительных и периодических медицинских осмотров работников. Занятых на тяжелых работах с вредными и (или) опасными условиями труда»	Приказ Минздравсоцразвития РФ №302-н от 12.04.2011г
«О профессиональной гигиенической подготовке и аттестации должностных лиц и работников организации»	Приказ МЗ РФ №229 от 29.06.2000г.
«Организация и проведение производственного контроля за соблюдением санитарных правил и выполнением санитарно-противоэпидемических (профилактических) мероприятий»	СП 1.1.2193-07 от 27.03.07г(с изменениями и дополнениями № 1 к СП 1.1.1058-01)
Гигиенические требования безопасности и пищевой ценности пищевых продуктов с изменениями и дополнениями	СанПиН 2.3.2.2722-10 (Дополнения и изменения № 19 к СанПиН 2.3.2.1078-01)
«Гигиенические требования к срокам годности и условиям хранения пищевых продуктов»	СанПиН 2.3. 2. 1324-03
«Гигиенические требования к микроклимату производственных помещений»	СанПиН 2.2.4.548-96 утв. Постановл. Госкомсанэпиднадзора РФ от 01 .10.96 №21
«Гигиенические требования к условиям труда женщин»	СанПиН 2.2.0.555-96 Госкомсанэпиднадзора России
«Санитарно-эпидемиологические требования к организациям общественного питания, изготовлению и оборотоспособности в них пищевых продуктов и продовольственного сырья»	СП 2.3.6.1079-01 с изменениями и дополнениями
«Санитарно-эпидемиологические требования к организациям торговли и обороту в них продовольственного сырья и пищевых продуктов»	СП 2.3.6.1066-01 с изменениями и дополнениями
"Санитарно-эпидемиологические требования к организации и проведению дератизационных мероприятий"	СП 3.5.3.3223-14
«Санитарно-эпидемиологические требования к организации и осуществлению дезинфекционной деятельности»	СП 3.5. 1378-03
«Профилактика сальмонеллеза»	СП 3.1.7.2616-10 с изм и доп
«Профилактика иерсиниоза»	СП 3.1.7.2615-10
СП «Условия транспортирования и хранения медицинских иммунобиологических препаратов» (п.п. 1.1 - 7.4)	3.3.2.1248-03
СП «Санитарно-эпидемиологические требования к организациям общественного питания, изготовлению и оборотоспособности в них пищевых продуктов и продовольственного сырья» (р.1 п.п.1.1-1.3, р.2 п.п.2.1-2.28, р.3 п.п.3.1-3.14, р.4 п.п.4.1-4.23, р.5 п.п.5.1-5.15, р.6 п.п.6.1-6.22, р.7 п.п.7.1- 7.29, р.8 п.п.8.1-8.27, р.12 п.п.12.1-12.3, р.13 п.п.13.1-13.7, р.15 п.п.15.1-15.2)	СП 2.3.6.1079-01 нужно посмотреть
СанПиН «Гигиенические требования безопасности и пищевой ценности пищевых продуктов» (р.1 п.п.1.1-1.4, р.2 п.п.2.1-2.29, р.3 п.п.3.1-3.41)	2.3.2.1078-01
СанПиН «Питьевая вода. Гигиенические требования к качеству воды МАДОУализованных систем питьевого водоснабжения. Контроль качества. Гигиенические требования к обеспечению безопасности систем горячего водоснабжения» (п.п. 1.1 -4.9)	2.1.4.1074-01
СанПиН «Санитарно-эпидемиологические требования к устройству, оборудованию, содержанию и режиму работы прачечных» (п.п. 1.1 - 4.10)	2.1.2.2646-10
СП «Санитарно-эпидемиологические требования к организации и осуществлению дезинфекционной деятельности» (р.1 п.п.1.1-1.4, р.2 п.п.2.1-2.23, р.3 п.п.3.1-3.9, р.4 п.п.4.2);	3.5.1378-03

СП «Общие требования по профилактике инфекционных и паразитарных болезней» (п.п. 1.1 -20.3)	3.1./3.2.3146-13
СанПиН «Профилактика паразитарных болезней на территории Российской Федерации» (п.п. 1.1-5.5)	3.2.1333-03
СП «Обеспечение безопасности иммунизации» (р. 1 п.п. 1.1-1.3, р.2 п.п.2.1-2.3, р.3 п.п.3.1- 3.41, р.4 п.п.4.1-4.17, р. 5 п.п.5.1-5.2)	3.3.2342-08
СП «Организация иммунопрофилактики инф болезней» (п. 1.1.- 9.13)	3.3.2367-08
СП «Профилактика дифтерии», пункты 1.1-15.5., приложения №№ 1, 2	3.1.2.3109-13
СП «Профилактика стрептококковой (группы А) инф» (п.п. 1.1-10.3)	3.1.2.3149-13
СП «Профилактика клещевого энцефалита» (р.1 п.п. 1.1-1.2, р.2 п.п.2.1-2.3.11, р.3 п.п.3.1- 3.7, р.4 п.п.4.1-4.10.2, р.5 п.п.5.1-5.8, р. 6 п.п.6.1-6.13, р.7 п.п.7.1-7.5, р.8 п.п.8.1-8.6, р. п.п.10.1-10.5)	3.1.3.2352-08
СП «Профилактика коклюша», пункты 1.1-10.2., приложения №№ 1 - 3	3.1.2.3162-14
СП «Профилактика кори, краснухи и эпидемического паротита» (пункты 1.1.-8.4, приложения №№ 1,2,3)	3.1.2952-11
СП «Профилактика вирусного гепатита В» (п.п. 1.1.-11.2)	3.1.1.2341-08
СП «Профилактика вирусного гепатита С», пункты 1.1-12.4, прил1,2	3.1.3112-13
СП «Профилактика ВИЧ-инфекции», пункты 1.1-9.8	3.1.5.2826-10
СП «Профилактика энтеробиоза» (п.п. 1.1-8.3)	3.2.3110-13
СП «Профилактика туберкулёза», пункты 1.1- 15.4	3.1.2.3114-13
СП «Профилактика острых кишечных инфекций» (п.п. 1.1-11.3)	3.1.1.3108-13
СП «Профилактика иерсиниоза» (п.п. 1.1- 9.3)	3.1.7.2615-10
СП «Профилактика сальмонеллеза» (п.п.1.1- 10.3)	3.1.7.2616-10
СП «Профилактика гриппа и других острых респираторных вирусных инфекций» (п.п. 1.1- 13.3)	3.1.2.3117-13
СП «Санитарно-эпидемиологические треб к качеству почвы» (п.1.1-6.14	2.1.7.1287-03
СП «Организация и проведение производственного контроля за соблюдением санитарных правил и выполнением санитарно - противозепид (профилактических) мероприятий» (п.п. 1.5, 2.4, 2.6, 2.7)	1.1.1058-01
СанПиН «Гигиенические требования к условиям труда женщин» (разделы 1, 2, 3, 4, приложение 4)	2.2.0.555-96
СанПиН «Гигиенические требования к естественному, искусственному и совмещенному освещению жилых и общественных зданий» (п.п. 3.1-3.3, таблица №1,2)	2.2.1/2.1.1.1278-03
приказ Минздрава РФ «Об утверждении национального календаря профилактических прививок и календаря профилактических прививок по эпидемическим показаниям», приложение 1	№ 125- н от 21 марта 2014г
Технический регламент Таможенного союза «О безопасности упаковки» от 16.08.2011г №769	ТР ТС 005/2011
Технический регламент Таможенного союза «Пищевая продукция в части ее маркировки» от 09.12.2011 №881	ТР ТС 022/2011
Технический регламент Таможенного союза «О безопасности пищевой продукции», утвержденный Решением Комиссии Таможенного союза от 09.12.2011 N 880	ТР ТС 021/2011

Журнал бракеража скоропортящихся пищевых продуктов, поступающих на пищеблок

Дата и час поступления продовольственного сырья и пищевых продуктов	Наименование пищевых продуктов	Количество поступившего продовольственного сырья и пищевых продуктов (в килограммах, литрах, штуках)	Номер товарно-транспортной накладной	Условия хранения и конечный срок реализации (по маркировочному ярлыку)	Дата и час фактической реализации продовольственного сырья и пищевых продуктов по дням	Подпись ответственного лица	Примечание <*>
1	2	3	4	5	7	8	9

Примечание:

<*> Указываются факты списания, возврата продуктов и др.

Журнал учета температурного режима в холодильном оборудовании

Наименование единицы холодильного оборудования	Месяц/дни: (t в °C)					
	1	2	3	4	5	6

Журнал учета температуры и влажности в кладовой

Наименование кладовой	Месяц/дни (t, °C)					
	1	2	3	4	5	6

Журнал проведения витаминизации третьих и сладких блюд

Дата	Наименование препарата	Наименование блюда	Количество питающихся	Общее количество внесенного витаминного препарата (гр)	Время внесения препарата или приготовления витаминизированного блюда	Время приема блюда	Примечание	Подпись ответственного лица

Журнал бракеража готовой пищевой (кулинарной) продукции

Дата и час изготовления блюда	Время снятия бракеража	Наименование блюда, кулинарного изделия	Результаты органолептической оценки и степени готовности блюда, кулинарного изделия	Разрешение к реализации блюда, кулинарного изделия	Подпись членов бракеражной комиссии	Примечание*

Примечание: *Указываются факты запрещения к реализации готовой продукции.

Органолептическая оценка готовой пищевой продукции (разработана специально для Журнала бракеража готовой пищевой продукции)

Система оценки бракеража готовой продукции:

5- Внешний вид блюда привлекательный, правильной консистенции. Цвет бульона светлый, вкус оптимальный, запах приятный.

4- Небольшие нарушения внешнего вида (например, макароны слиплись). Бульон менее прозрачный, вкусовые качества нормальные, запах приятный.

3- Внешний вид блюда удовлетворительный (например, слегка мутный бульон). Вкусовые качества удовлетворительные (например, блюдо пересолено), запах удовлетворительный (например, запах горелого не перебивает запах готового блюда).

2- Внешний вид, вкусовые качества, запах блюда ниже среднего (например, блюдо подгорело, консистенция блюда неправильная, запах горелого перебивает запах готового блюда, блюдо пересолено)

1- Блюдо не готово к употреблению. Внешний вид и вкусовые качества блюда полностью не соответствуют требованиям и нормам.

Примечание: система оценок клеивается и Журнал бракеража готовой пищевой (кулинарной) продукции, далее по тексту Журнала члены бракеражной комиссии в праве указывать только оценку по пятибалльной системе, а также надписи о степени готовности («готово к употреблению» «не готово к употреблению») и разрешение к раздаче.

Требования к перевозке и приему пищевых продуктов в ДОУ

1. Транспортировка пищевых продуктов проводится в условиях, обеспечивающих их сохранность и предохраняющих от загрязнения.

Доставка пищевых продуктов осуществляется специально выделенным для перевозки пищевых продуктов транспортом. Допускается использование одного транспортного средства для перевозки разных групп пищевых продуктов при условии проведения между рейсами санитарной обработки транспорта с применением

средств либо при условии использования транспортного средства с кузовом, разделенным на изолированные отсеки, либо с использованием контейнеров с крышками, для отдельного размещения сырья и готовых пищевых продуктов.

2. Скоропортящиеся пищевые продукты перевозятся охлаждаемым или изотермическим транспортом, обеспечивающим сохранение установленных температурных режимов хранения, либо в изотермических контейнерах.

3. Транспортные средства для перевозки пищевых продуктов должны содержаться в чистоте, а их использование обеспечить условия, исключаящие загрязнение и изменение органолептических свойств пищевых продуктов.

Транспортные средства должны подвергаться регулярной очистке, мойке, дезинфекции с периодичностью, необходимой для того, чтобы грузовые отделения транспортных средств и контейнеры не могли являться источником загрязнения продукции.

4. Лица, сопровождающие продовольственное сырье и пищевые продукты в пути следования и выполняющие их погрузку и выгрузку, должны использовать специальную одежду (халат, рукавицы), иметь личную медицинскую книжку установленного образца с отметками о результатах медицинских осмотров, в том числе лабораторных обследований, и отметкой о прохождении профессиональной гигиенической подготовки.

5. Тара, в которой привозят продукты, должна быть промаркирована и использоваться строго по назначению. Обратную тару после употребления необходимо очищать, промывать водой с 2%-ым раствором кальцинированной соды, ошпаривать кипятком, высушивать и хранить в местах, недоступных загрязнению. При отсутствии в дошкольной образовательной организации специально выделенного помещения обработка возвратной тары проводится поставщиком продуктов.

Термосы подлежат обработке в соответствии с инструкциями по применению.

Пример Технологической карты

наименование организации и предприятия

Источник рецептуры*

Технологическая карта N _____

Наименование блюда (изделия) _____

Наименование сырья, пищевых продуктов	Масса брутто, г, кг	Масса нетто или полуфабриката, г, кг	Масса готового продукта, г, кг	Масса на _____ порций	Технологический процесс изготовления, оформления и подачи блюда (изделия), условия и сроки реализации
ВЫХОД на 1 порцию					
ВЫХОД на 1 кг					
Информация о пищевой ценности : белки -, жиры -, углеводы -..... , калорийность - .					
Технологический процесс изготовления, оформления и подачи блюда (изделия) может располагаться на обратной стороне бланка технологической карты.					
Информация о пищевой ценности располагается в ТК по усмотрению руководителя организации.					

* В качестве источника рецептуры допускается использовать сборники рецептов блюд, кулинарных изделий, мучных кондитерских и булочных изделий для предприятий общественного питания или другие источники, действующие на территории государства, принявшего стандарт.

График генеральной уборки пищеблока

Понедельник - Мытье окон, чистка отстойников
Вторник - Чистка полов, плинтусов.
Среда - Мытье столов и стеллажей.
Четверг - Мытье стен, дверей и батарей.
Пятница - Мытье холодильников, электроприводов, светильников (с электриком)

Журнал учета включения бактерицидной лампы в холодном цехе

Ежедневный учет работы ультрафиолетовой бактерицидной установки							
Дата	Условия обеззараживания (в присутствии людей)	Объект обеззараживания (Воздух или поверхность, или то и другое)	Вид микроорганизма (санитарно-показательный или иной)	Режим облучения (непрерывный или повторно-кратковременный)	Время		Длительность (для повторно-кратковременного интервала между сеансами облучения)
					вкл	выкл	

Требования к составлению меню для организации питания детей разного возраста

1. Питание должно удовлетворять физиологические потребности детей в основных пищевых веществах и энергии и быть не меньше значений, указанных в таблице 1.

Таблица 1. Нормы физиологических потребностей в энергии и пищевых веществах для детей возрастных групп

	2 – 3 года	3 – 7 лет
Энергия, Ккал	1400	1800
Белок, г	42	54
Жиры, г	47	60
Углеводы, г	203	261

2. Ассортимент вырабатываемых на пищеблоке готовых блюд и кулинарных изделий определяется с учетом набора помещений, обеспечения технологическим, холодильным оборудованием.

3. Питание организовано в соответствии с 10-дневным меню, утвержденным заведующим ДОУ, с учетом физиологических потребностей в энергии и пищевых веществах для детей всех возрастных групп и рекомендуемых суточных наборов продуктов для организации питания детей в дошкольных образовательных организациях.

В примерном меню содержание белков должно обеспечивать 12 - 15% от калорийности рациона, жиров 30 - 32% и углеводов 55 - 58%.

При составлении меню учитываются национальные и территориальные особенности питания населения и состояние здоровья детей, а также в соответствии с рекомендуемым ассортиментом основных пищевых продуктов для использования в питании детей в дошкольных образовательных организациях.

4. При составлении примерного меню следует руководствоваться распределением энергетической ценности (калорийности) суточного рациона по отдельным приемам пищи с учетом таблицы 2.

Таблица 2. Рекомендуемое распределение калорийности между приемами пищи для детей с пребыванием 10,5 часов, %

Завтрак	20%
2 завтрак	5%
Обед	35%
Полдник	15%
Ужин	25%

В промежутке между завтраком и обедом рекомендуется дополнительный прием пищи - второй завтрак, включающий напиток или сок и (или) свежие фрукты.

5. Ежедневное меню должно содержать информацию о наименовании блюд и кулинарных изделий, должно соответствовать их наименованиям, указанным в 10-дневном

меню. Повторение одних и тех же блюд или кулинарных изделий в один и тот же день или последующие два дня не допускается.

Производство готовых блюд осуществляется в соответствии с технологическими картами, в которых должна быть отражена рецептура и технология приготавливаемых блюд и кулинарных изделий. Технологические карты должны быть оформлены согласно Приложению 5.

Фактический рацион питания должен соответствовать утвержденному 10-дневному меню.

6. Завтрак должен состоять из горячего блюда (каша, запеканка, творожные и яичные блюда и др.), бутерброда и горячего напитка. Обед должен включать закуску (салат или порционные овощи), первое блюдо (суп), второе (гарнир и блюдо из мяса, рыбы или птицы), напиток (компот или кисель). Полдник включает напиток (молоко, кисломолочные напитки, соки, чай) с булочными или кондитерскими изделиями без крема, допускается выдача или крупяных запеканок и блюд. Ужин может включать рыбные, мясные, овощные и творожные блюда, салаты, винегреты и горячие напитки. На второй ужин рекомендуется выдавать кисломолочные напитки.

Суммарные объемы блюд по приемам пищи должны соответствовать таблице 3.

Таблица 3. СУММАРНЫЕ ОБЪЕМЫ БЛЮД ПО ПРИЕМАМ ПИЩИ (В ГРАММАХ)

Возраст детей	Завтрак	2-й Завтрак	Обед	Полдник	Ужин
от 1 года до 3-х лет	350	100	450	200	400
от 3-х до 7-ми лет	400	100	600	250	450

6. В МБДОУ предусмотрено ежедневное использование в питании детей: молока, кисломолочных напитков, мяса (или рыбы), картофеля, овощей, фруктов, хлеба, круп, сливочного и растительного масла, сахара, соли. Остальные продукты (творог, сметана, птица, сыр, яйцо, соки и другие) включаются 2 - 3 раза в неделю.

7. При отсутствии каких-либо продуктов в целях обеспечения полноценного сбалансированного питания разрешается проводить их замену на равноценные по составу продукты в соответствии с таблицей замены продуктов по белкам и углеводам (см. СанПиН).

При отсутствии свежих овощей и фруктов возможна их замена в меню на соки, быстрозамороженные овощи и фрукты.

8. На основании утвержденного 10-дневного меню ежедневно составляется меню-раскладка, с указанием выхода блюд для детей разного возраста. Допускается составление (представление) меню-раскладки в электронном виде.

Приложению 14

Требования к санитарному содержанию помещений ДОУ

1. Все помещения убираются влажным способом с применением моющих средств не менее 2 раз в день при открытых фрамугах или окнах с обязательной уборкой мест скопления пыли (полов у плинтусов и под мебелью, подоконников, радиаторов и т.п.) и часто загрязняющихся поверхностей (ручки дверей, шкафов, выключатели, жесткую мебель и др.)

Влажная уборка в спальнях проводится после дневного сна, в групповых - после каждого приема пищи.

Влажная уборка спортивных залов проводится 1 раз в день и после каждого занятия. Спортивный инвентарь ежедневно протирается влажной ветошью, маты - с использованием мыльно-содового раствора. Ковровые покрытия ежедневно очищаются с использованием пылесоса. Во время генеральных уборок ковровое покрытие подвергается влажной обработке. Возможно использование моющего пылесоса. После каждого занятия спортивный зал проветривается в течение не менее 10 минут.

Столы в групповых помещениях промываются горячей водой с мылом до и после каждого приема пищи специальной ветошью, которую стирают, просушивают и хранят в сухом виде в специальной промаркированной посуде с крышкой.

Стулья и другое оборудование, а также подкладочные клеенки, клеенчатые нагрудники после использования моются горячей водой с мылом; нагрудники из ткани - стираются.

Игрушки моют в специально выделенных, промаркированных емкостях.

2. Для технических целей (уборка помещений групповой, туалета и т.д.) оборудуется в туалетных помещениях групповых отдельный водопроводный кран.

3. Ковры ежедневно пылесосят и чистят влажной щеткой или выбивают на специально отведенных для этого площадках хозяйственной зоны, затем чистят влажной щеткой. Рекомендуются один раз в год ковры подвергать сухой химической чистке.

4. Санитарно-техническое оборудование ежедневно обеззараживаются независимо от эпидемиологической ситуации. Сидения на унитазах, ручки сливных бачков и ручки дверей моются теплой водой с мылом или иным моющим средством, безвредным для здоровья человека, ежедневно. Горшки моются после каждого использования при помощи ершей или щеток и моющих средств. Ванны, раковины, унитазы чистят дважды в день ершами или щетками с использованием моющих и дезинфицирующих средств.

5. Генеральная уборка всех помещений и оборудования проводится один раз в месяц с применением моющих и дезинфицирующих средств. Окна снаружи и изнутри моются по мере загрязнения, но не реже 2 раз в год (весной и осенью).

6. При неблагоприятной эпидемиологической ситуации в дошкольных образовательных организациях (группах), в целях предупреждения распространения инфекции, проводятся дополнительные мероприятия в соответствии с требованиями санитарных правил.

При регистрации случаев инфекционных заболеваний проводятся противоэпидемические мероприятия персоналом дошкольной образовательной организации.

7. При неблагоприятной эпидемиологической ситуации в дошкольных образовательных организациях (группах), в целях предупреждения распространения инфекции, проводятся дополнительные мероприятия в соответствии с требованиями санитарных правил.

При регистрации случаев инфекционных заболеваний проводятся санитарно-противоэпидемические (профилактические) мероприятия в соответствии с санитарным законодательством Российской Федерации.

8. В теплое время года засетчиваются окна и двери. Для борьбы с мухами внутри помещений допускается использовать механические методы (липкие ленты, мухоловки).

9. Жалюзийные решетки вытяжных вентиляционных систем должны быть открыты; прикрывать их следует только при резком перепаде температур воздуха помещений и наружного воздуха. По мере загрязнения их очищают от пыли.

Очистка шахт вытяжной вентиляции проводится по мере загрязнения.

Игрушки моются ежедневно в конце дня, а в группах для детей младенческого и раннего возраста - 2 раза в день. Кукольная одежда стирается по мере загрязнения с использованием детского мыла и проглаживается.

10. Смена постельного белья, полотенца проводится по мере загрязнения, но не реже одного раза в неделю. Все белье маркируется.

Постельное белье, кроме наволочек, маркируется у ножного края. На каждого ребенка необходимо иметь три комплекта белья, включая полотенца для лица и ног, и две смены наматрасников. Чистое белье доставляется в мешках и хранится в шкафах.

11. Белье после употребления складывается в специальный бак, ведро с крышкой, клеенчатый, пластиковый или из двойной материи мешок. Грязное белье доставляется в постирочную (или специальное помещение). Матерчатые мешки стираются, клеенчатые и пластиковые - обрабатываются горячим мыльно-содовым раствором.

12. Постельные принадлежности: матрацы, подушки, спальные мешки проветриваются непосредственно в спальнях при открытых окнах во время каждой генеральной уборки и периодически на специально отведенных для этого площадках хозяйственной зоны. Рекомендуется один раз в год постельные принадлежности подвергать химической чистке или обработке в дезинфекционной камере.

13. Мочалки для мытья детей (число мочалок соответствует количеству детей в группе) после использования замачиваются в дезинфицирующем растворе, промываются проточной водой, просушиваются и хранятся в чистых матерчатых мешках.

14. В дошкольной образовательной организации должны проводиться мероприятия, исключающие проникновение насекомых и грызунов. При их обнаружении в течение суток должны быть организованы и проведены мероприятия по дезинсекции и дератизации в соответствии с требованиями к проведению дезинфекционных и дератизационных мероприятий.

Приложении 15

Основные гигиенические и противоэпидемические мероприятия, проводимые медицинским персоналом в ДОО

1. В целях профилактики возникновения и распространения инфекционных заболеваний и пищевых отравлений медицинские работники проводят:

- медицинские осмотры детей (в том числе на педикулез) при поступлении в дошколь-

ные образовательные организации с целью выявления больных. В случае обнаружения детей, пораженных педикулезом, их отправляют домой для санации. Прием детей после санации допускается в дошкольные образовательные организации при наличии медицинской справки об отсутствии педикулеза; результаты осмотра заносят в специальный журнал;

- систематическое наблюдение за состоянием здоровья воспитанников, особенно имеющих отклонения в состоянии здоровья;

- работу по организации профилактических осмотров воспитанников и проведение профилактических прививок;

- распределение детей на медицинские группы для занятий физическим воспитанием;

- информирование руководителей учреждения, воспитателей, методистов по физическому воспитанию о состоянии здоровья детей, рекомендуемом режиме для детей с отклонениями в состоянии здоровья;

- сообщение в территориальные учреждения здравоохранения о случае инфекционных и паразитарных заболеваний среди воспитанников и персонала учреждения в течение 2 часов после установления диагноза;

- систематический контроль за санитарным состоянием и содержанием территории и всех помещений, соблюдением правил личной гигиены воспитанниками и персоналом;

- организацию и контроль за проведением профилактических и санитарно-противоэпидемических мероприятий,

- работу по организации и проведению профилактической и текущей дезинфекции, а также контроль за полнотой ее проведения;

- работу с персоналом и детьми по формированию здорового образа жизни (организация "дней здоровья", игр, викторин и другие);

- медицинский контроль за организацией физического воспитания, состоянием и содержанием мест занятий физической культурой, наблюдение за правильным проведением мероприятий по физической культуре в зависимости от пола, возраста и состояния здоровья;

- контроль за пищеблоком и питанием детей;

- ведение медицинской документации.

2. В целях профилактики контагиозных гельминтозов (энтеробиоза и гименолепидоза) в дошкольных образовательных организациях организуются и проводятся меры по предупреждению передачи возбудителя и оздоровлению источников инвазии.

2.1. Выявление инвазированных контагиозных гельминтозами осуществляется одновременным однократным обследованием всех детей дошкольных образовательных организаций один раз в год.

2.2. Всех выявленных инвазированных регистрируют в журнале для инфекционных заболеваний и проводят медикаментозную терапию.

2.3. При выявлении 20% и более инвазированных острицами среди детей проводят оздоровление всех детей и обслуживающего персонала дошкольных образовательных организаций. Одновременно проводятся мероприятия по выявлению источников заражения острицами и их оздоровление в соответствии с санитарными правилами по профилактике энтеробиозов.

2.4. При регистрации случаев заболеваний среди детей и персонала дошкольных образовательных организаций контагиозными гельминтозами профилактические мероприятия проводят как в период лечения детей, так и ближайшие 3 дня после его окончания. При

этом необходимо:

- ежедневно 2 раза (утром и вечером) проводить влажную уборку помещений с применением мыльно-содового раствора;
- провести чистку (очистить с использованием пылесоса) или обработать камерной дезинфекцией (если невозможно облучить бактерицидными лампами в течение 30 минут на расстоянии до 25 см) ковры, дорожки, мягкие игрушки и убрать их до завершения заключительной дезинвазии;
- в течение 3 дней, начиная с первого дня лечения, одеяла, матрацы и подушки обрабатывать пылесосом. Одеяла и постельное белье не допускается встряхивать в помещении;
- в группах круглосуточного пребывания ежедневно менять или проглаживать горячим утюгом нательное, постельное белье и полотенца;
- следить за соблюдением детьми и персоналом правил личной гигиены (ногти на руках детей и персонала должны быть коротко острижены).

2.5. Для профилактики паразитозов проводят лабораторный контроль за качеством воды в ванне бассейна и одновременным отбором смывов с объектов внешней среды на паразитологические показатели.

Приложение 16.

Требования к прохождению профилактических медицинских осмотров, гигиенического воспитания и обучения, личной гигиене персонала

1. Персонал ДОО проходит предварительные, при поступлении на работу, и периодические медицинские осмотры, в установленном порядке; аттестацию на знание настоящих санитарных норм и правил не реже 1 раза в 2 года, для персонала пищеблока, а также лиц, участвующих в раздаче пищи детям, - не реже 1 раза в год. Неаттестованный персонал ДОО проходит повторное гигиеническое воспитание и обучение с последующей переаттестацией.

2. Каждый работник ДОО должен иметь личную медицинскую книжку, в которую должны быть внесены результаты медицинских обследований и лабораторных исследований, сведения о прививках, перенесенных инфекционных заболеваниях, сведения о прохождении профессиональной гигиенической подготовки и аттестации, допуск к работе.

При отсутствии сведений о профилактических прививках работники, поступающие в ДОО, должны быть привиты в соответствии с национальным календарем профилактических прививок.

3. Ежедневно перед началом работы проводится осмотр работников, связанных с приготовлением и раздачей пищи. Результаты осмотра заносятся в журнал здоровья (Приложение №19). Не допускаются к работе на пищеблоке и в группах к накрыванию на столы лица с ангинами, катаральными явлениями верхних дыхательных путей, гнойничковыми заболеваниями рук, заболевшие или при подозрении на инфекционные заболевания. При наличии у работников пищеблока порезов, ожогов они могут быть допущены к работе при условии их работы в перчатках.

4. Персонал ДОО должен соблюдать правила личной гигиены: приходить на работу в чистой одежде и обуви; оставлять верхнюю одежду, головной убор и личные вещи в индивидуальном шкафу для одежды, коротко стричь ногти.

5. Работники пищеблока должны быть обеспечены специальной одеждой (халат, колпак или косынка), не менее трех комплектов на 1 человека. Специальная одежда должна храниться в отдельном шкафу. Не допускается совместное хранение в одном шкафу спецодежды и личных вещей. Работники пищеблока не должны во время работы носить кольца, серьги, принимать пищу и курить на рабочем месте.

6. Воспитатели и младшие воспитатели обеспечиваются спецодеждой (халаты светлых тонов).

7. Перед входом в туалетную комнату персонал должен снимать халат и после выхода тщательно мыть руки с мылом; работникам не допускается пользоваться детским туалетом.

8. У младших воспитателей дополнительно должны быть: фартук, колпак или косынка для раздачи пищи, фартук для мытья посуды и специальный (темный) халат для уборки помещений.

Приложение 17.

Требования к соблюдению санитарных правил

1. Заведующий ДООУ является ответственным лицом за организацию и полноту выполнения настоящих санитарных правил, в том числе обеспечивает:

- наличие текста настоящих санитарных правил в организации и доведение содержания правил до работников учреждения;
- выполнение требований санитарных правил всеми работниками учреждения;
- необходимые условия для соблюдения санитарных правил;
- прием на работу лиц, имеющих допуск по состоянию здоровья, прошедших профессиональную гигиеническую подготовку и аттестацию;
- наличие личных медицинских книжек на каждого работника;
- своевременное прохождение работниками дошкольной образовательной организации периодических медицинских обследований, гигиенического воспитания и обучения;
- организацию мероприятий по дезинфекции, дезинсекции и дератизации;
- исправную работу технологического, холодильного и другого оборудования учреждения.

2. Медицинский персонал ДООУ (в т.ч., работающий на базе учреждений здравоохранения) осуществляет повседневный контроль за соблюдением требований санитарных правил.

3. За нарушение санитарного законодательства руководитель дошкольных образовательных организаций, а также должностные лица, нарушившие требования настоящих санитарных правил, несут ответственность в порядке, установленном законодательством Российской Федерации.

Приложение 18.

Перечень подлежащих профессионально-гигиеническому обучению согласно приказа МЗ РФ №229 от 29.06.02г «О профессиональной гигиенической подготовке и аттестации должностных лиц и работников организации»

Профессиональная гигиеническая подготовка и аттестация обязательны для

должностных лиц и работников организаций, деятельность которых связана с производством, хранением, транспортировкой и реализацией пищевых продуктов и питьевой воды, воспитанием и обучением детей, коммунальным и бытовым обслуживанием населения. Профессиональная гигиеническая подготовка осуществляется по дифференцированным программам и методическим материалам, утвержденным Департаментом Государственного санитарно-эпидемиологического надзора Министерства здравоохранения Российской Федерации.

Профессиональная гигиеническая подготовка проводится при приеме на работу и в дальнейшем с периодичностью: - для должностных лиц и работников организаций, деятельность которых связана, с производством, хранением, транспортировкой и реализацией мясомолочной и кремово-кондитерской продукции, детского питания, питания дошкольников ежегодно, исходя из того, что данный контингент работников является наиболее вероятным источником риска для здоровья населения; для остальных категорий работников - 1 раз в 2 года.

Журнал мониторинга по принципам ХАССП

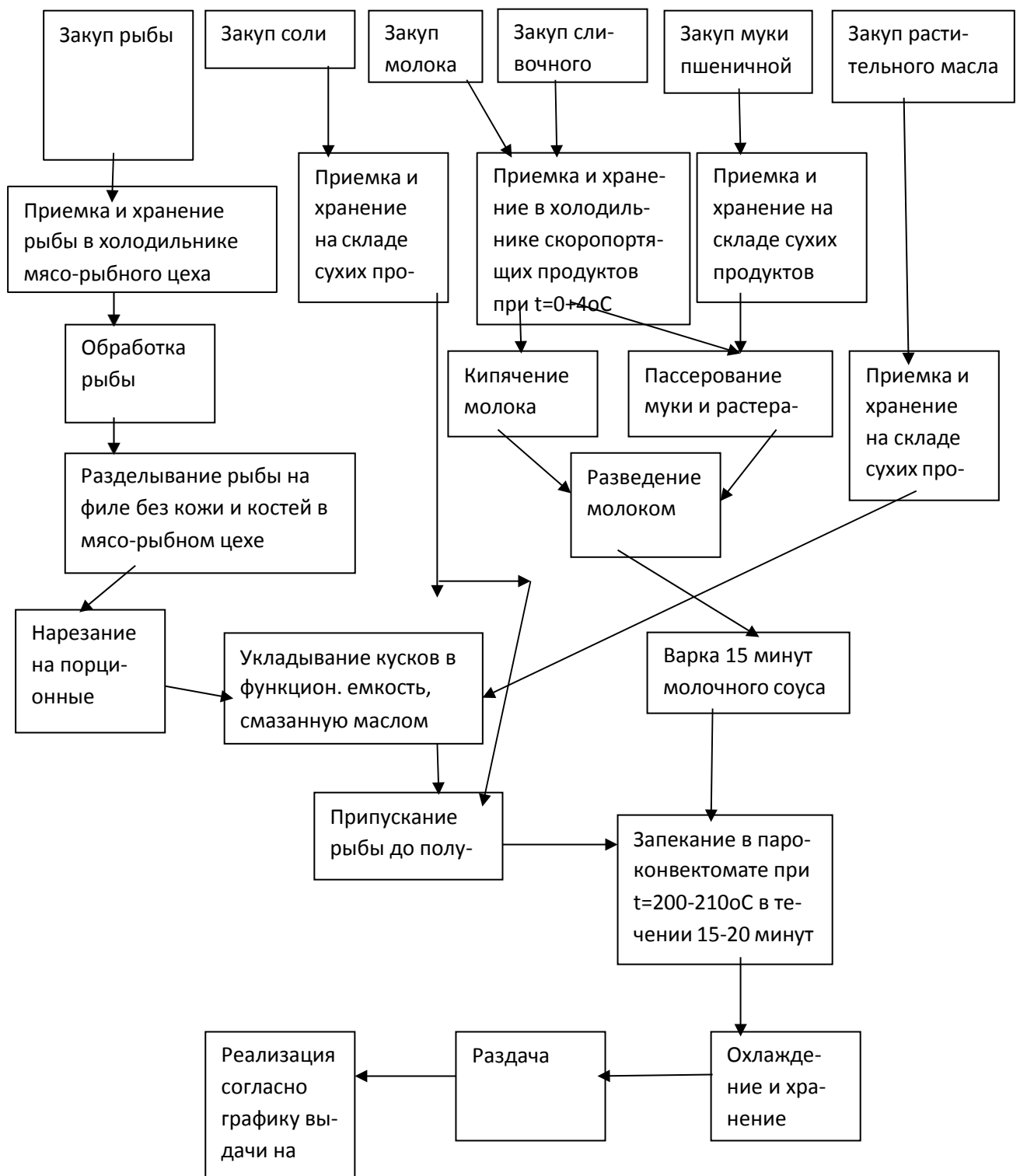
Журнал мониторинга по принципам ХАССП

			дата	Контроль сопроводительной документации поступающих пищевых продуктов
				Журнал бракеража скоропортящихся пищевых продуктов, поступающих на пищеблок
				Контроль санитарно-гигиенического состояния кладовой Журнал учета проведения генеральных уборок на пищеблоке и в складских помещениях
				Контроль санитарно-гигиенического состояния пищеблока Журнал мониторинга по принципам ХАССП
				Журнал бракеража готовой пищевой (кулинарной) продукции (с отметкой качества органолептической оценки качества готовых блюд и кулинарных изделий)
				Журнал проведения витаминизации третьих и сладких блюд
				Журнал учета результатов медицинских осмотров работников (в т.ч. связанных с раздачей пищи)
				Гигиенический журнал(сотрудники)
				Журнал учета включения бактерицидной лампы в холодном цехе и горячем цехе
				Журнал учета температуры в холодильниках. Журнал учета температуры и влажности воздуха в складских помещениях.
				Журнал учета дезинфекции и дератизации Договора и акты приема выполненных работ по договорам (вывоз отходов, дератизация, дезинсекция)
				Журнал регистрации претензий, жалоб и происшествий, связанные с безопасностью пищевой продукции
				Личные медицинские книжки каждого работника
				Примечание

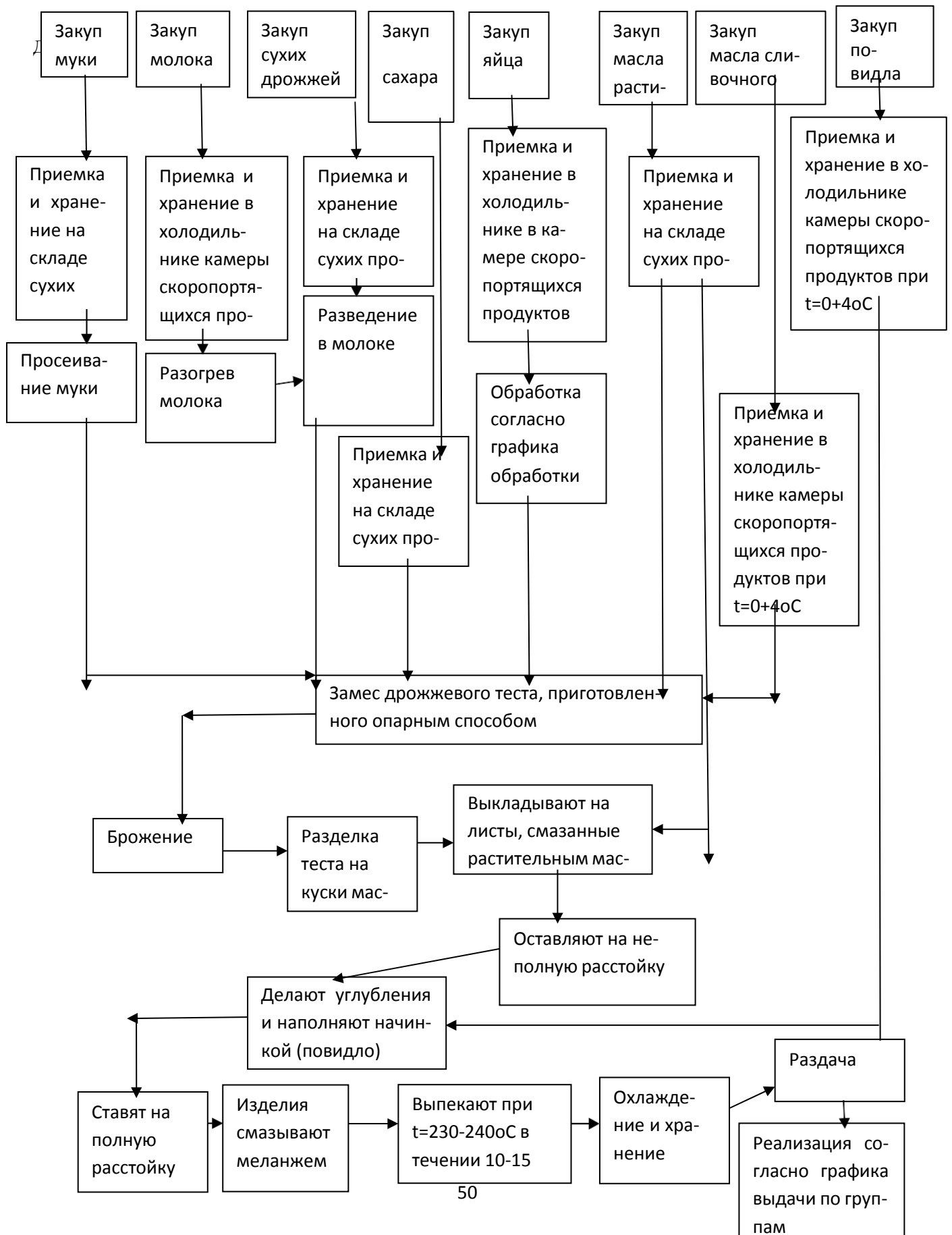
**Журнал регистрации претензий, жалоб и происшествий,
связанные с безопасностью пищевой продукции**

№ п/п	Суть претензий, жалоб и происшествий, связанные с безопасностью пищевой продукции	Дата регистрации обращения	ФИО лица, принявшего обращение	Решение по факту обращения	Срок исполнения	Ответственный за исполнение

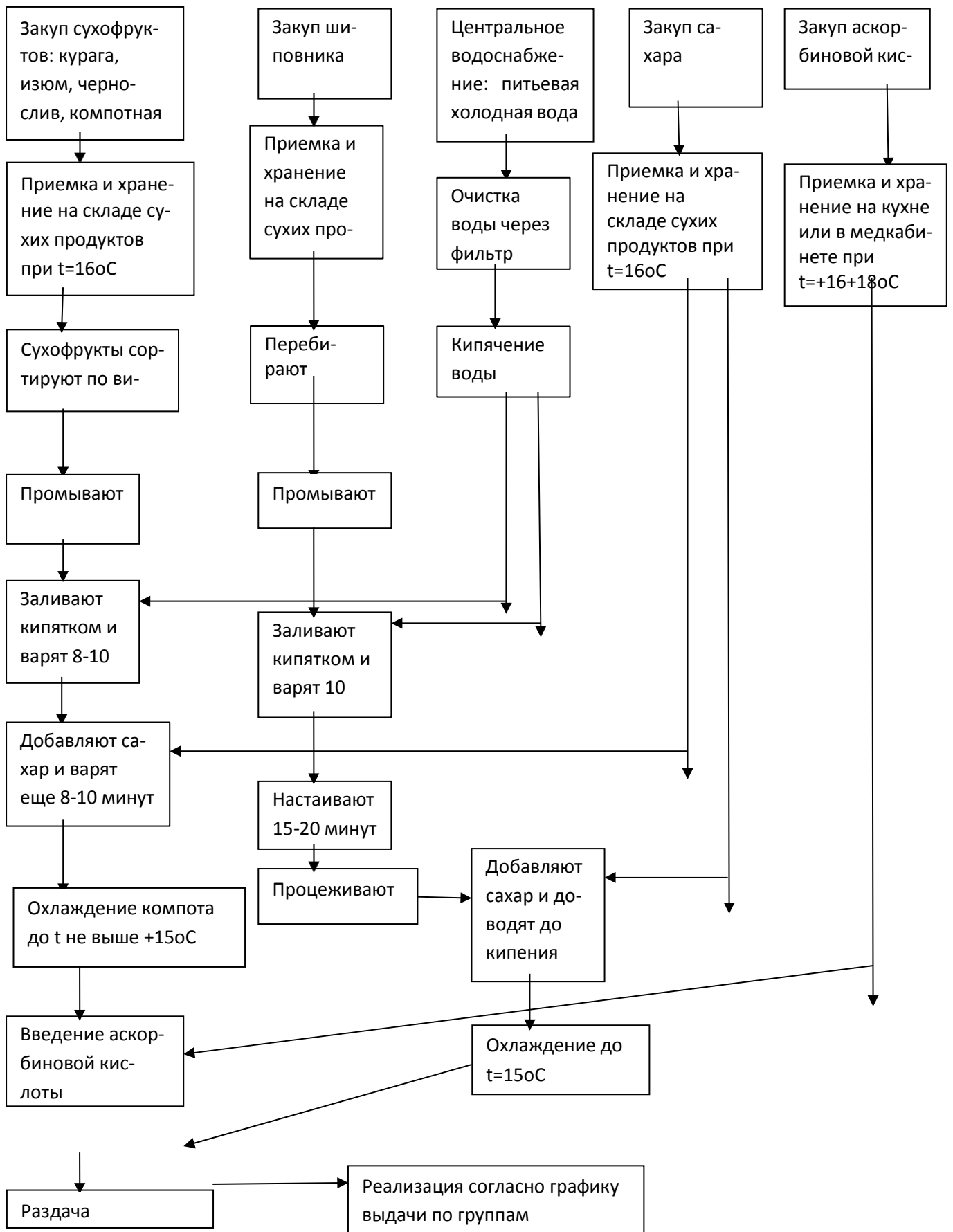
Блок-схема « Приготовление вторых горячих блюд из рыбы »



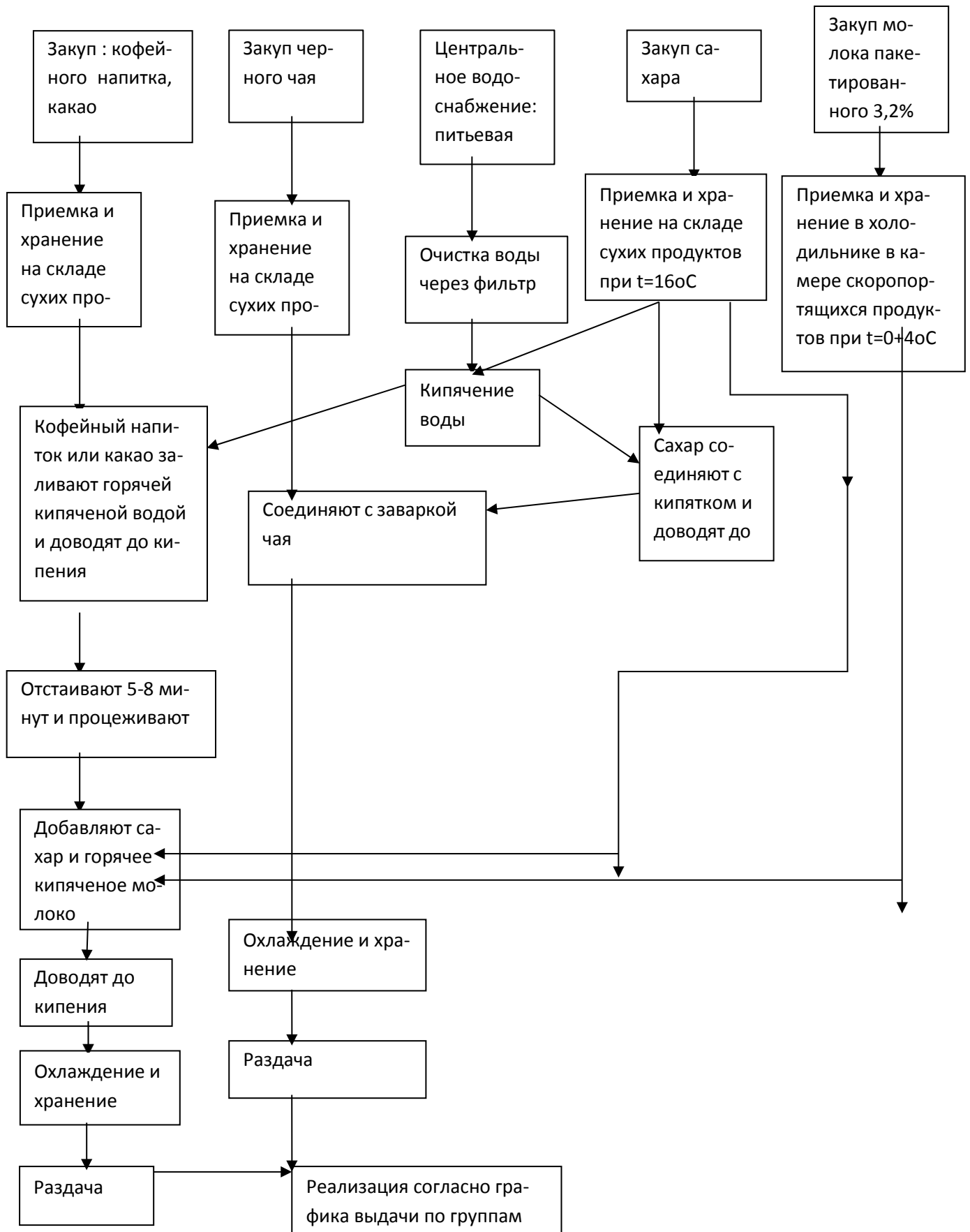
Блок-схема «Приготовление изделий из дрожжевого теста»



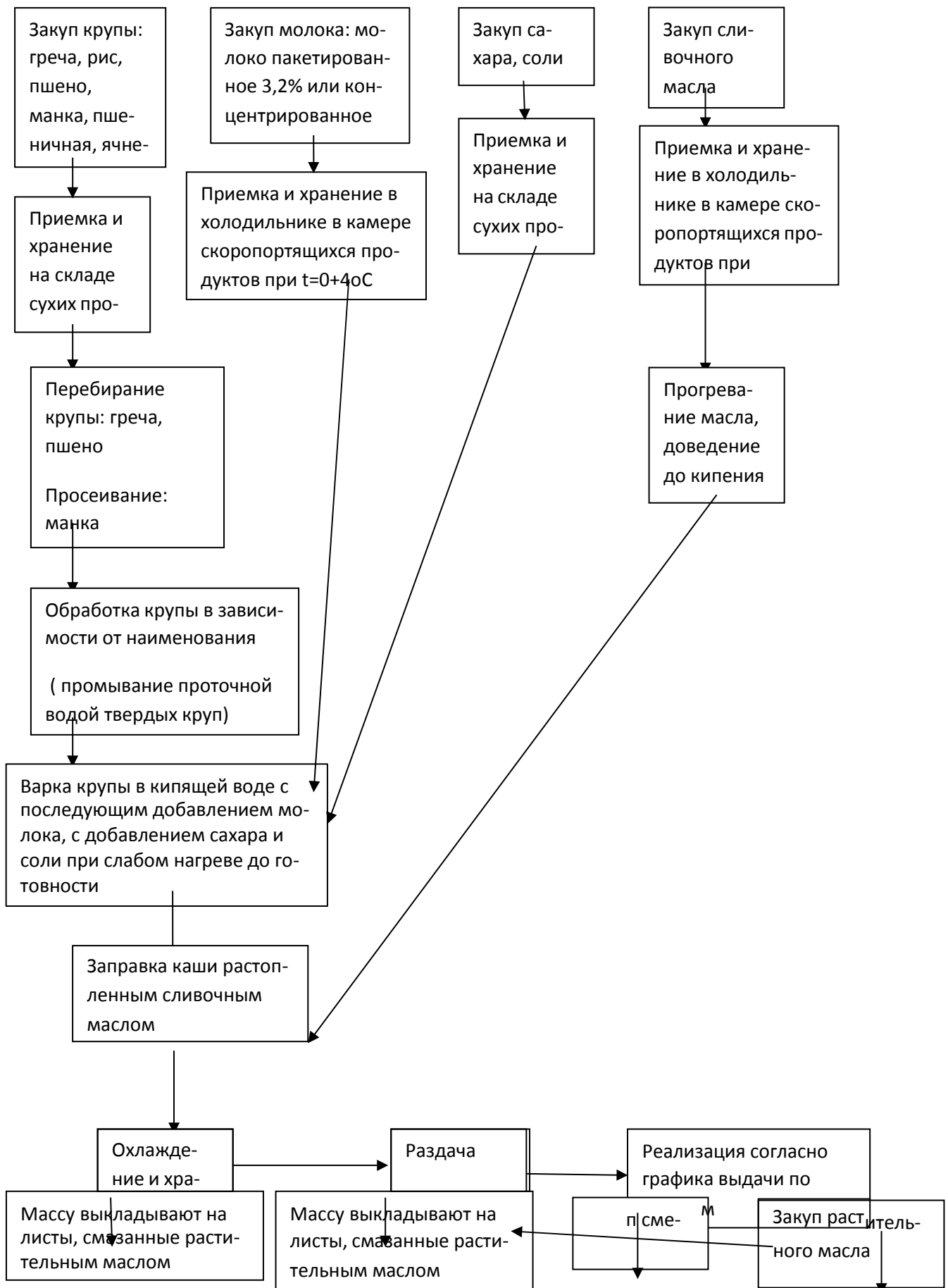
Блок-схема «Приготовление сладких напитков (компоты, напитков)»

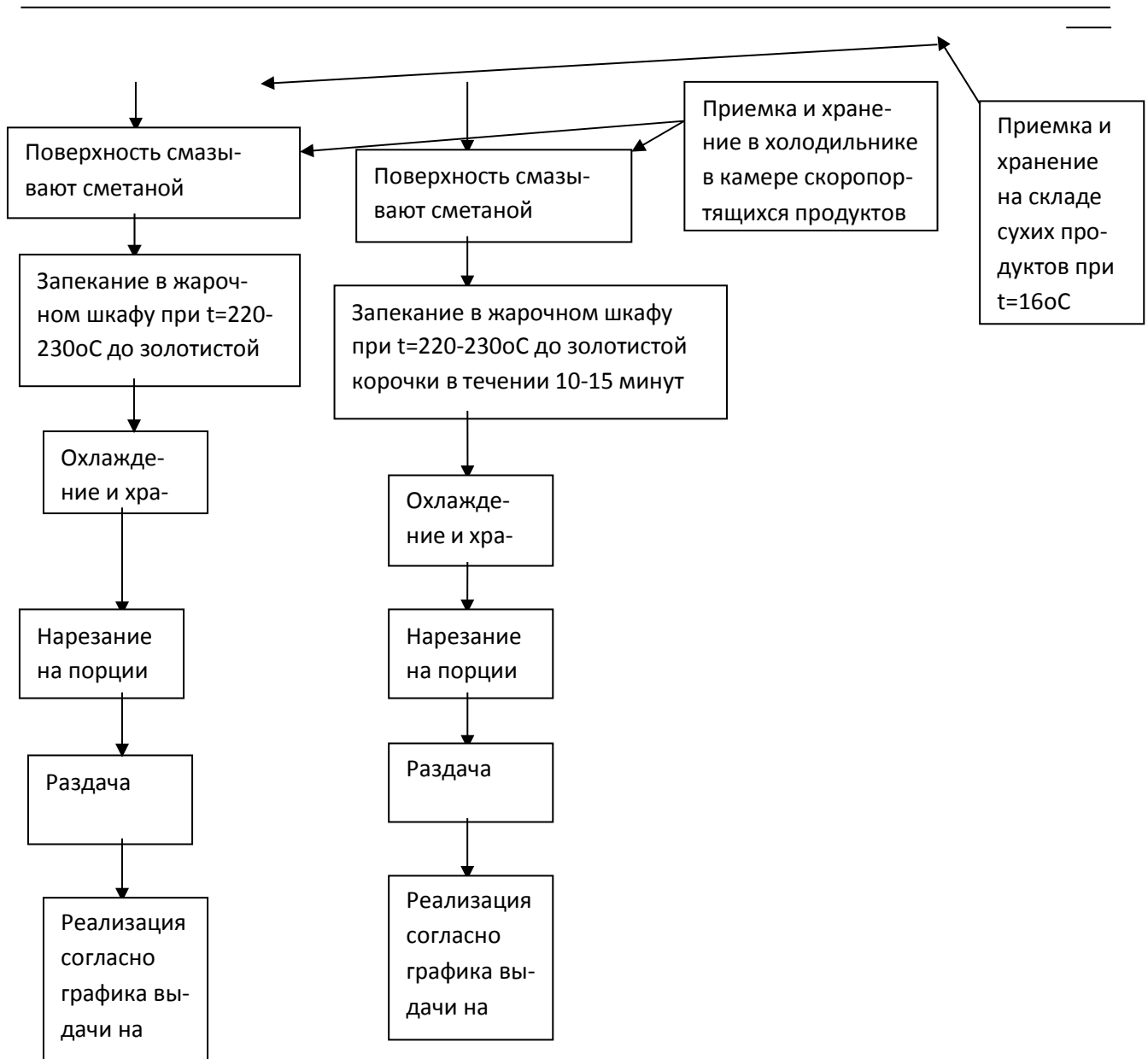


Блок-схема «Приготовление горячих напитков»

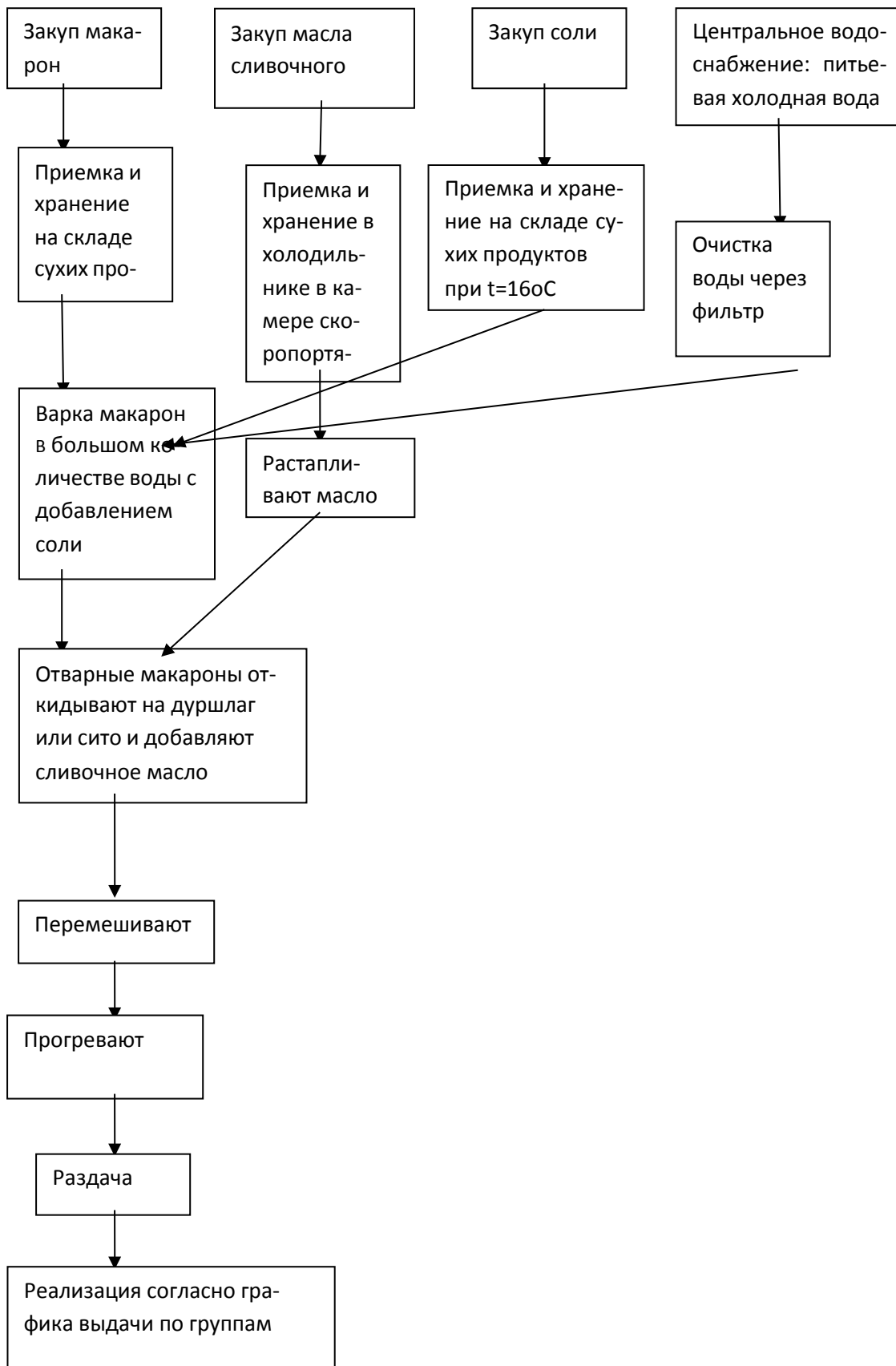


Блок-схема «Приготовление молочных вязких и жидких каш»

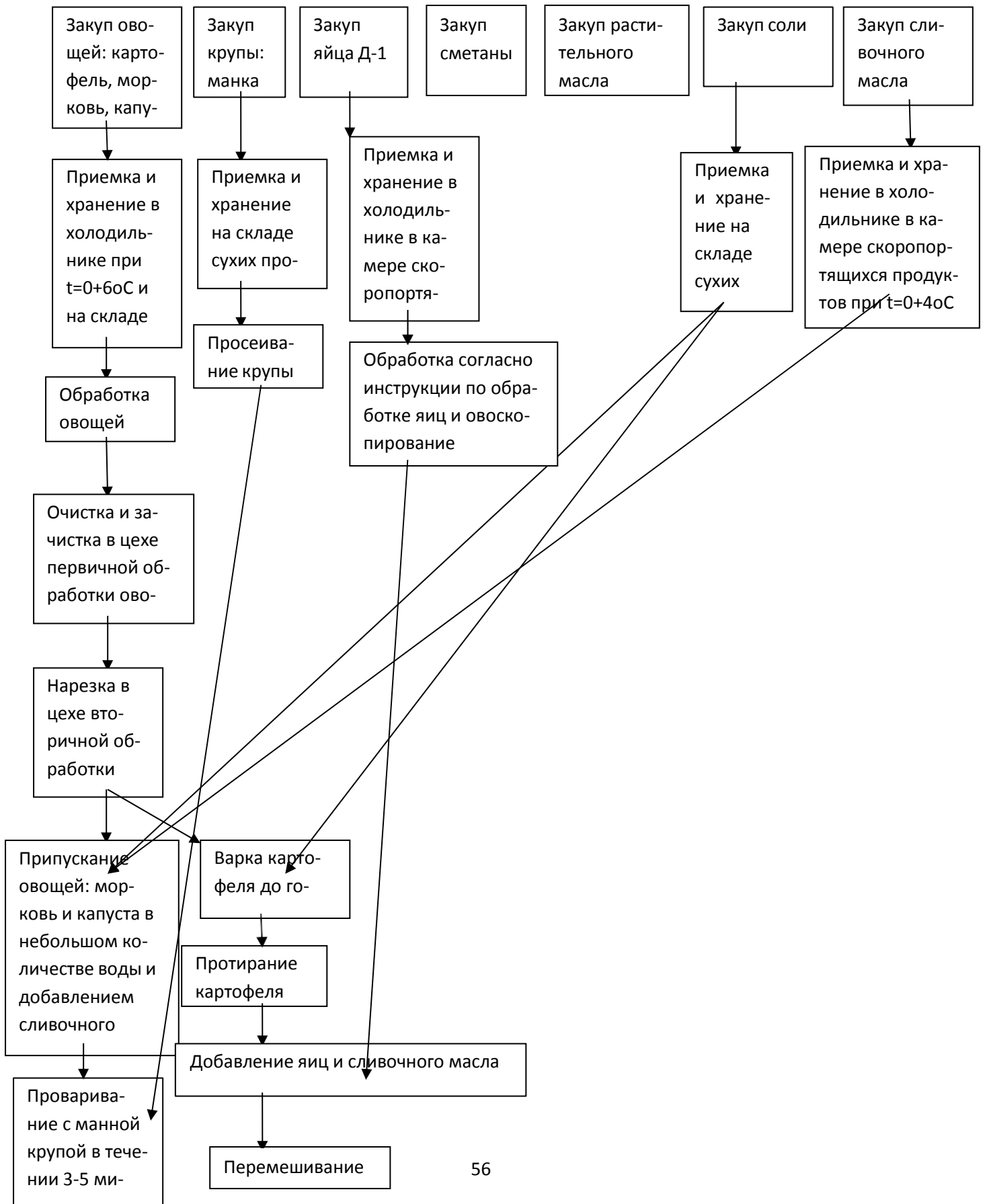




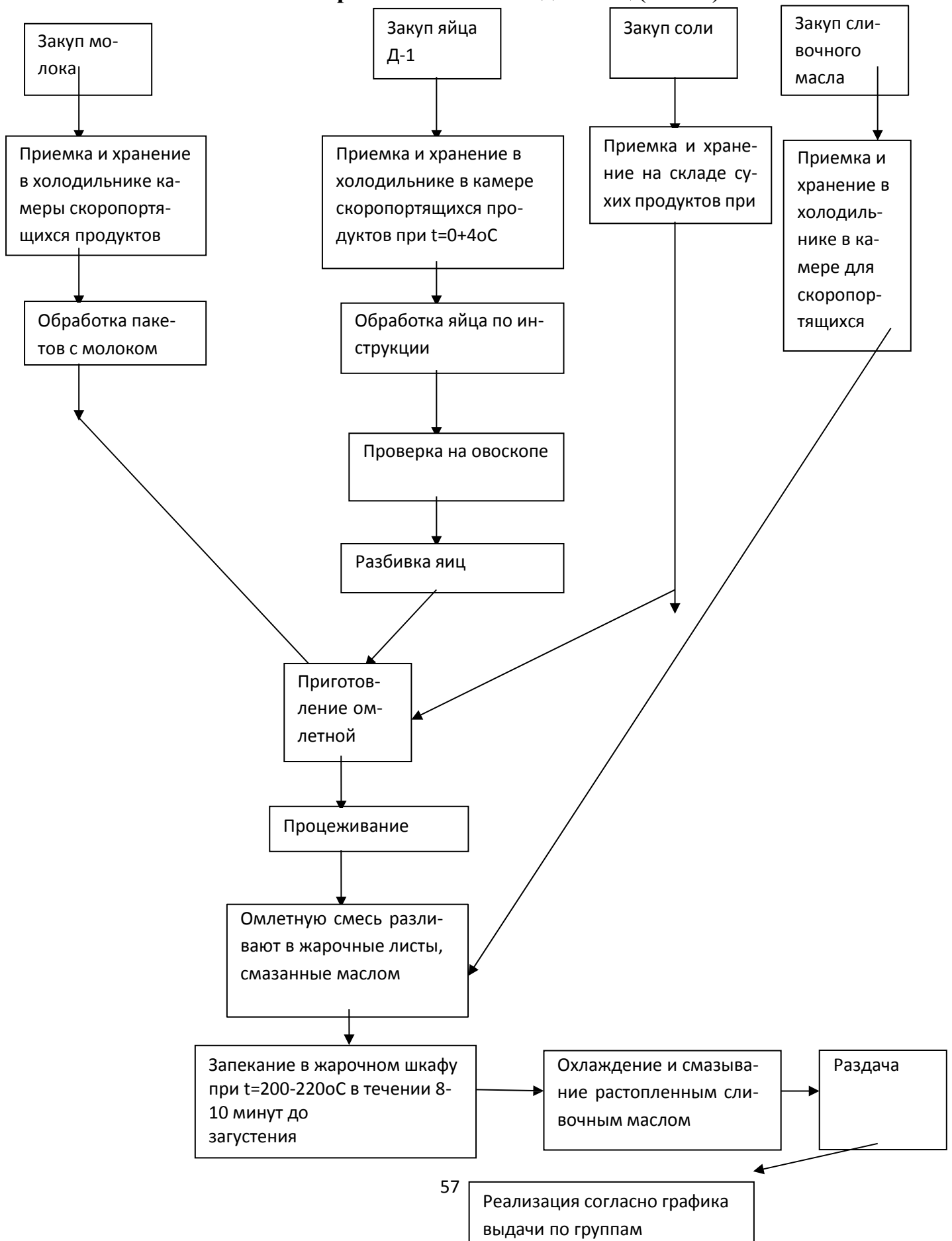
Блок-схема «Приготовление гарниров из макарон»



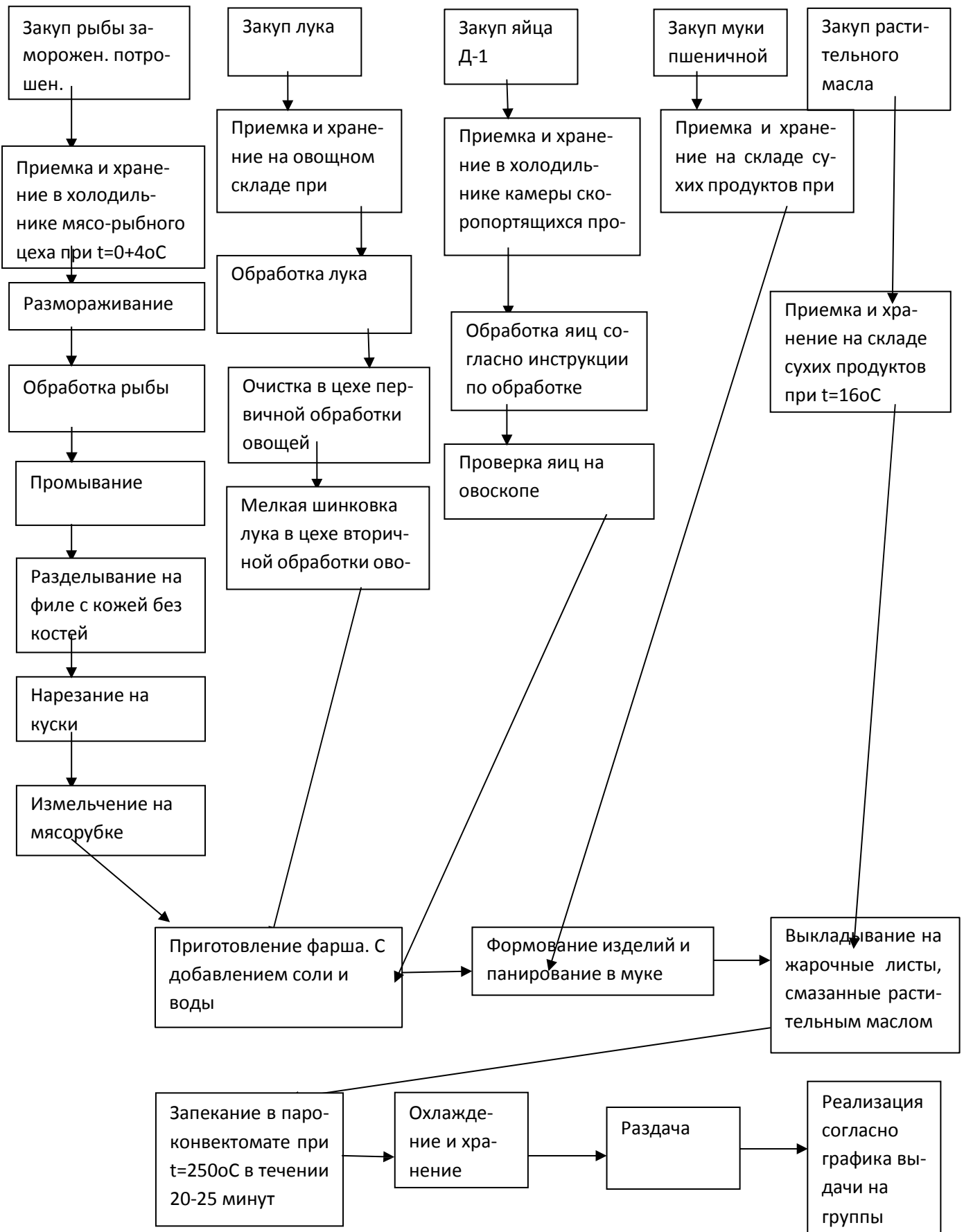
Блок-схема «Приготовление запеканок из овощей»

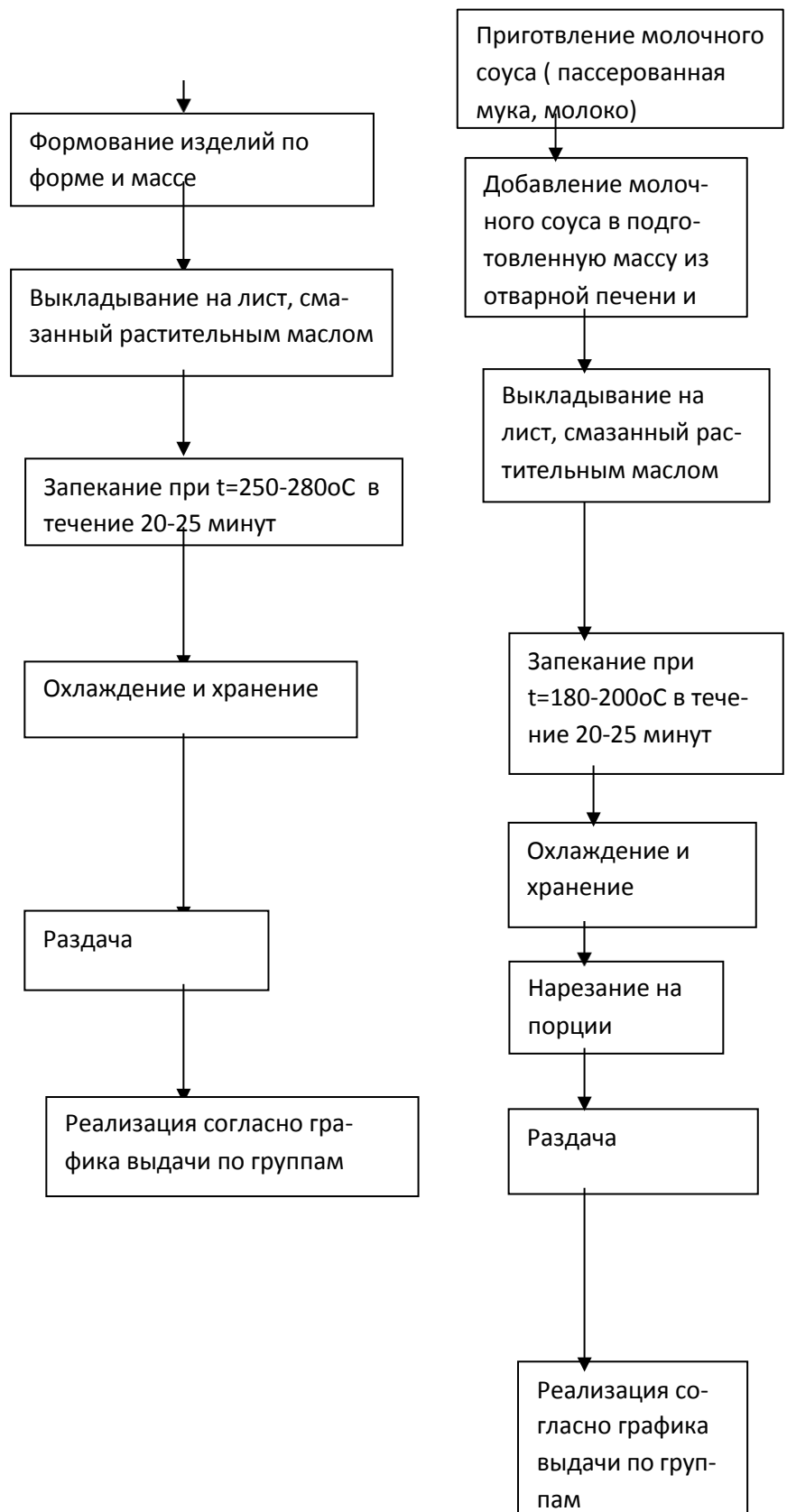


Блок-схема «Приготовление блюд из яиц (омлет)»

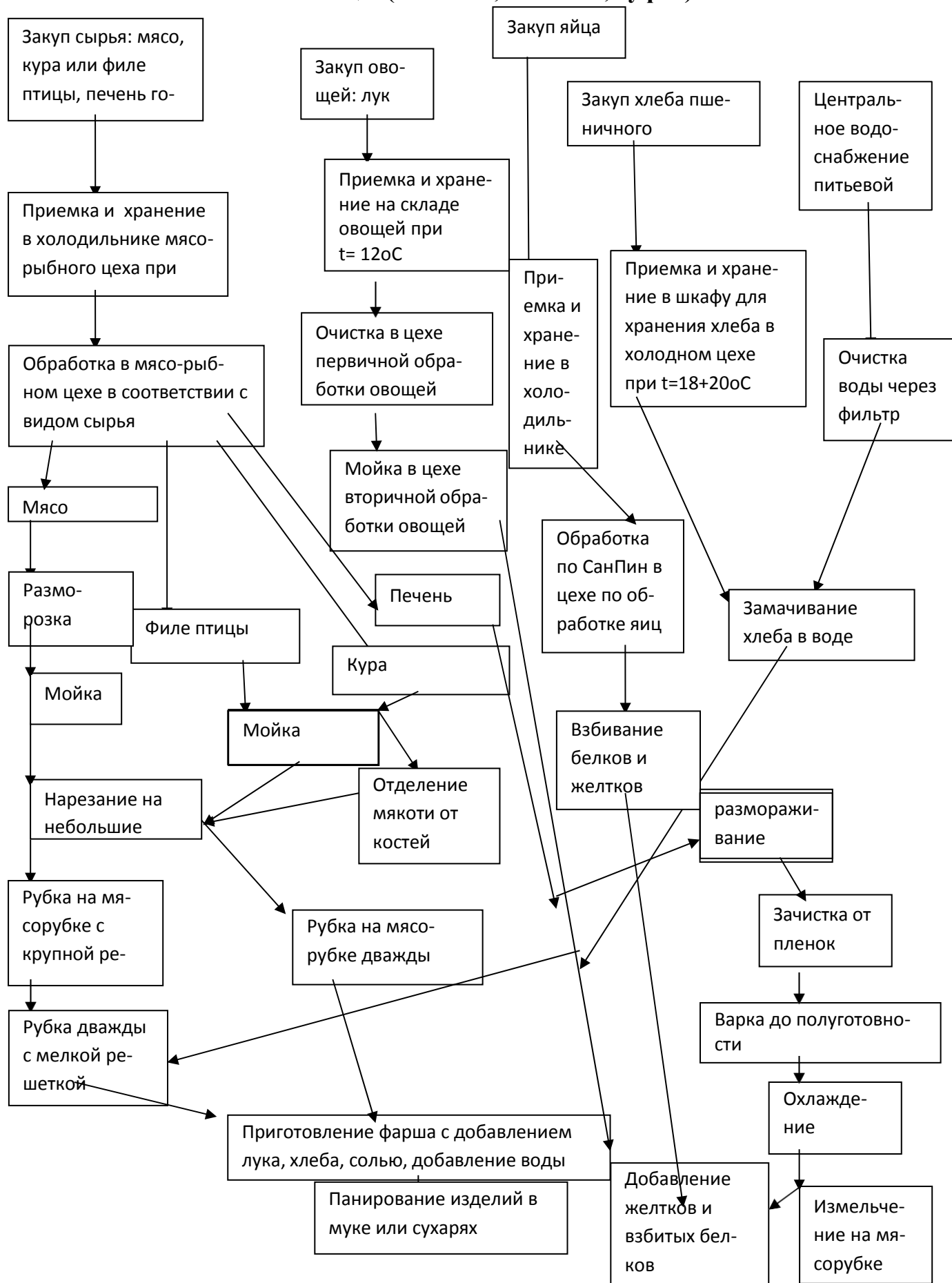


Блок-схема «Приготовление вторых горячих рубленых блюд из рыбы (котлеты или биточки)»

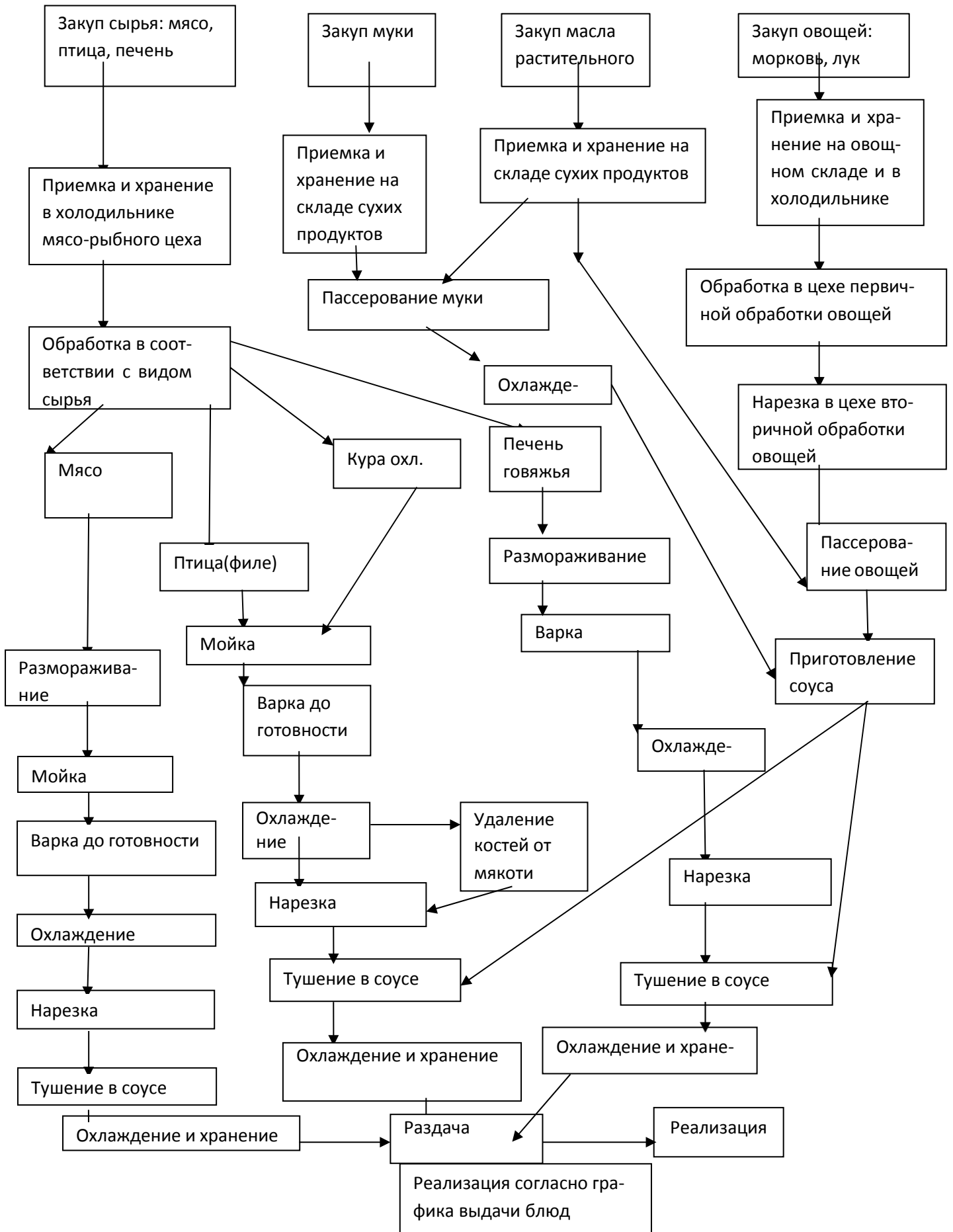




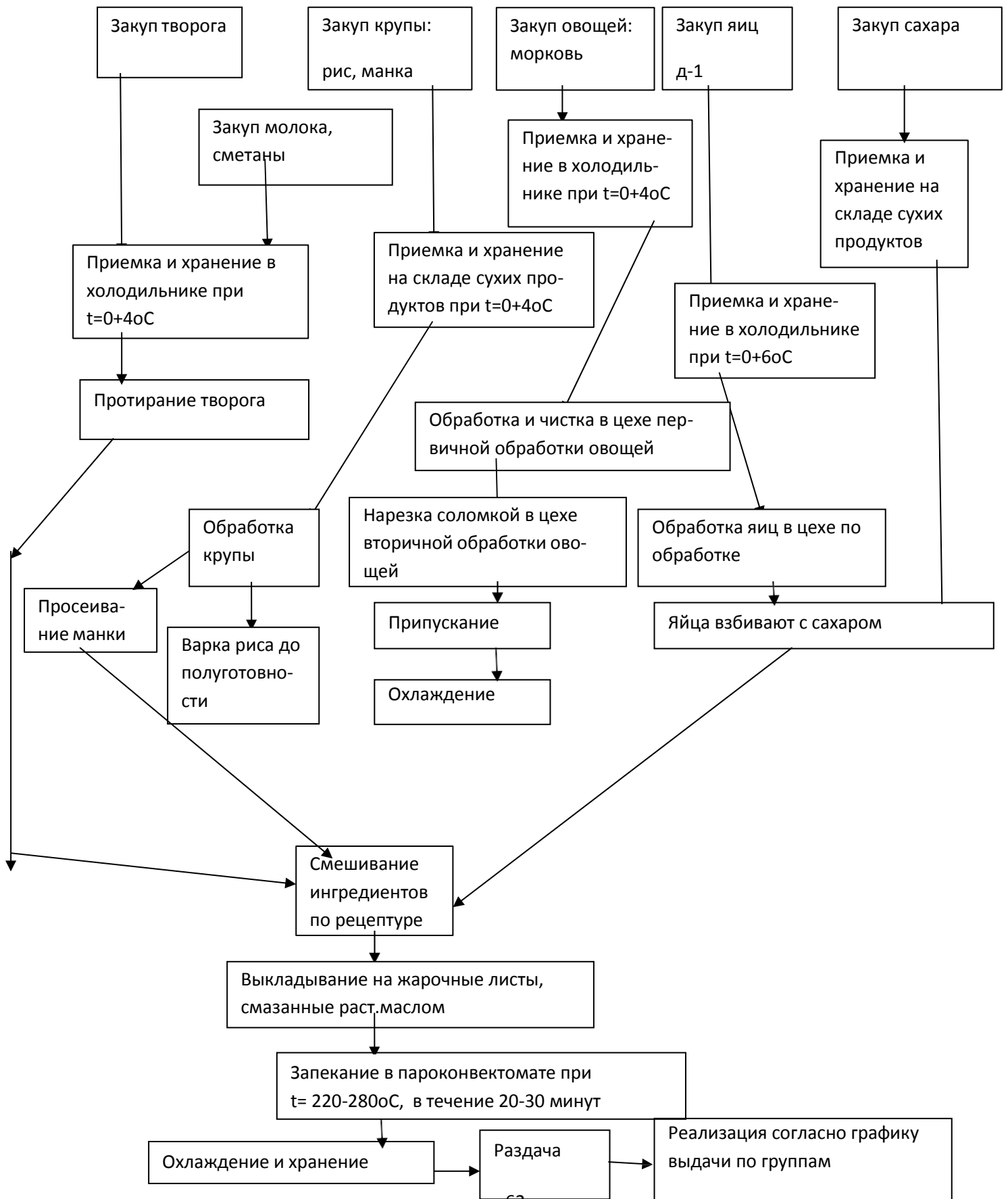
Блок-схема «Приготовление вторых горячих рубленых блюд из мяса, печени или птицы (котлеты, биточки, суфле)»



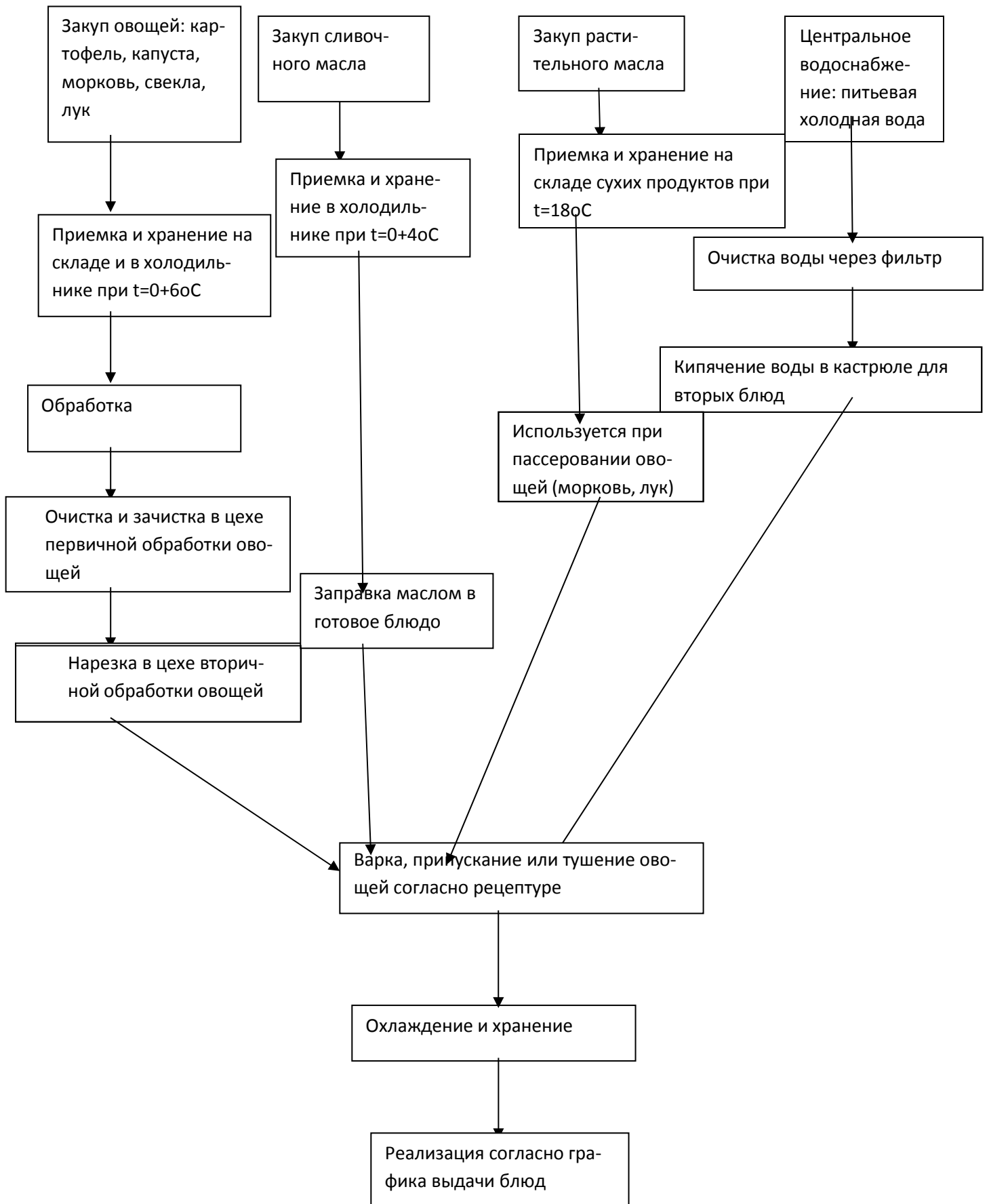
Блок-схема «Приготовление вторых горячих натуральных блюд (гуляш, бефстроганов) из мяса, печени говяжьей, мяса птицы»



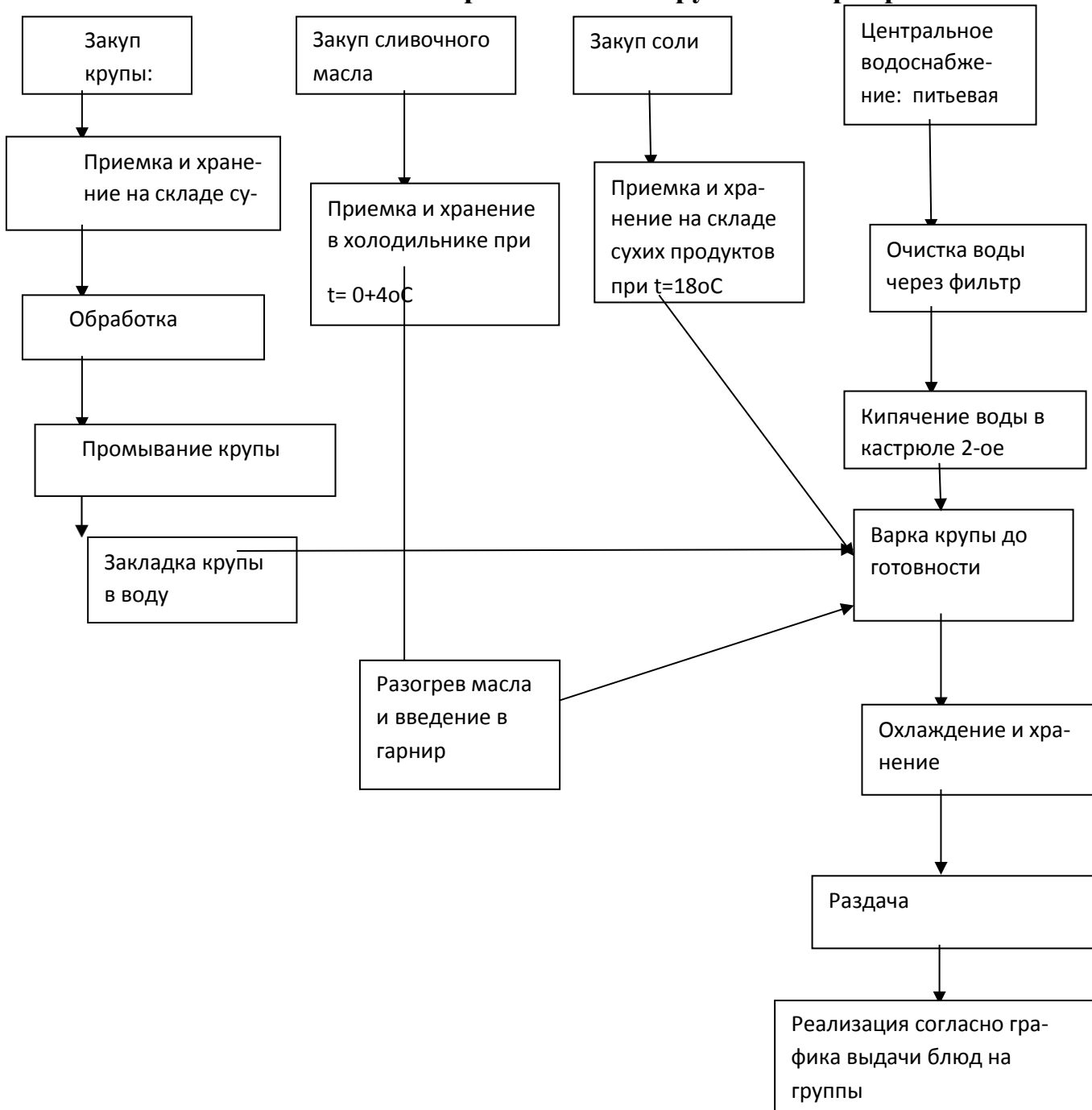
Блок-схема «Приготовление запеканок из творога»



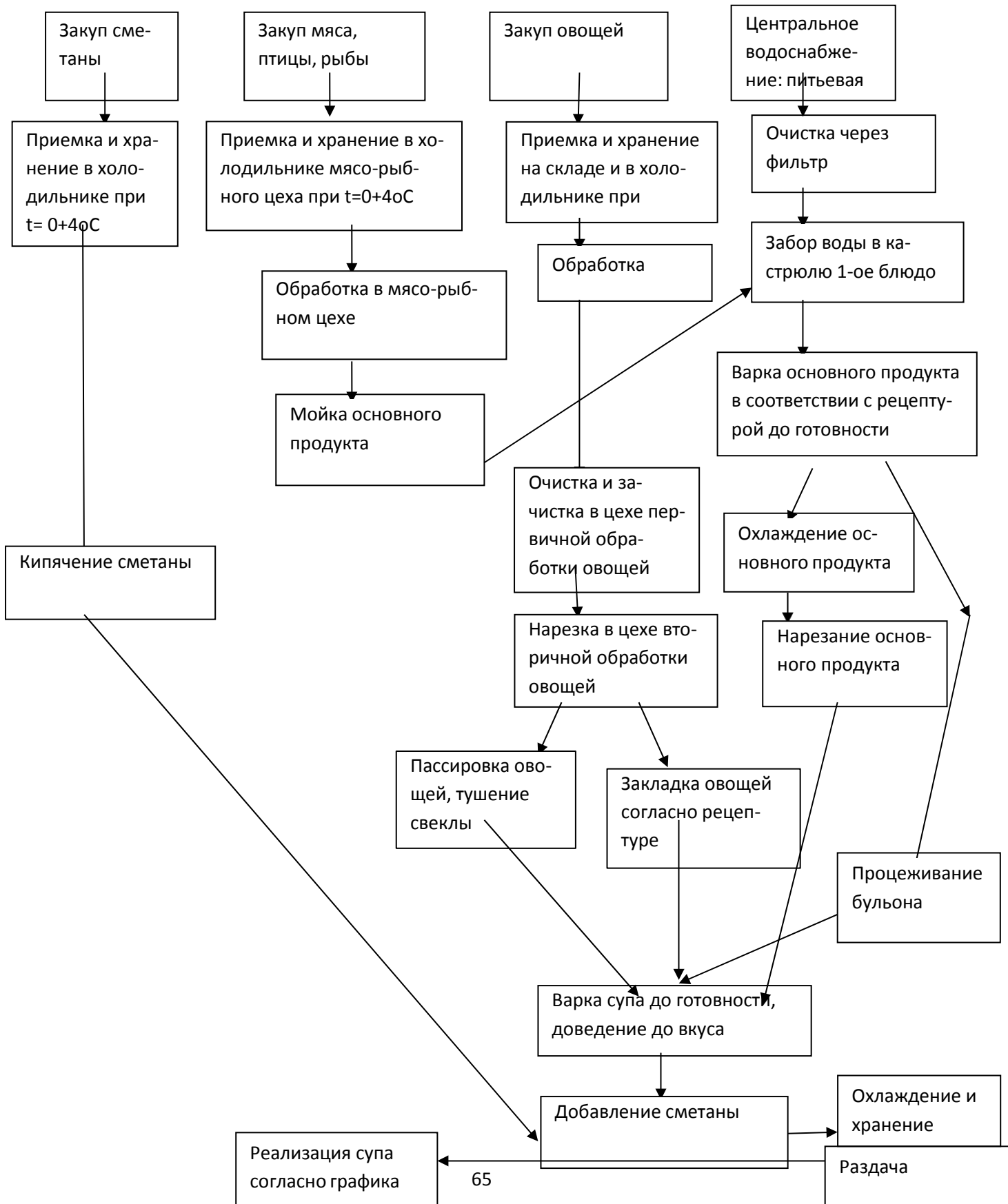
Блок-схема «Приготовление овощных гарниров»



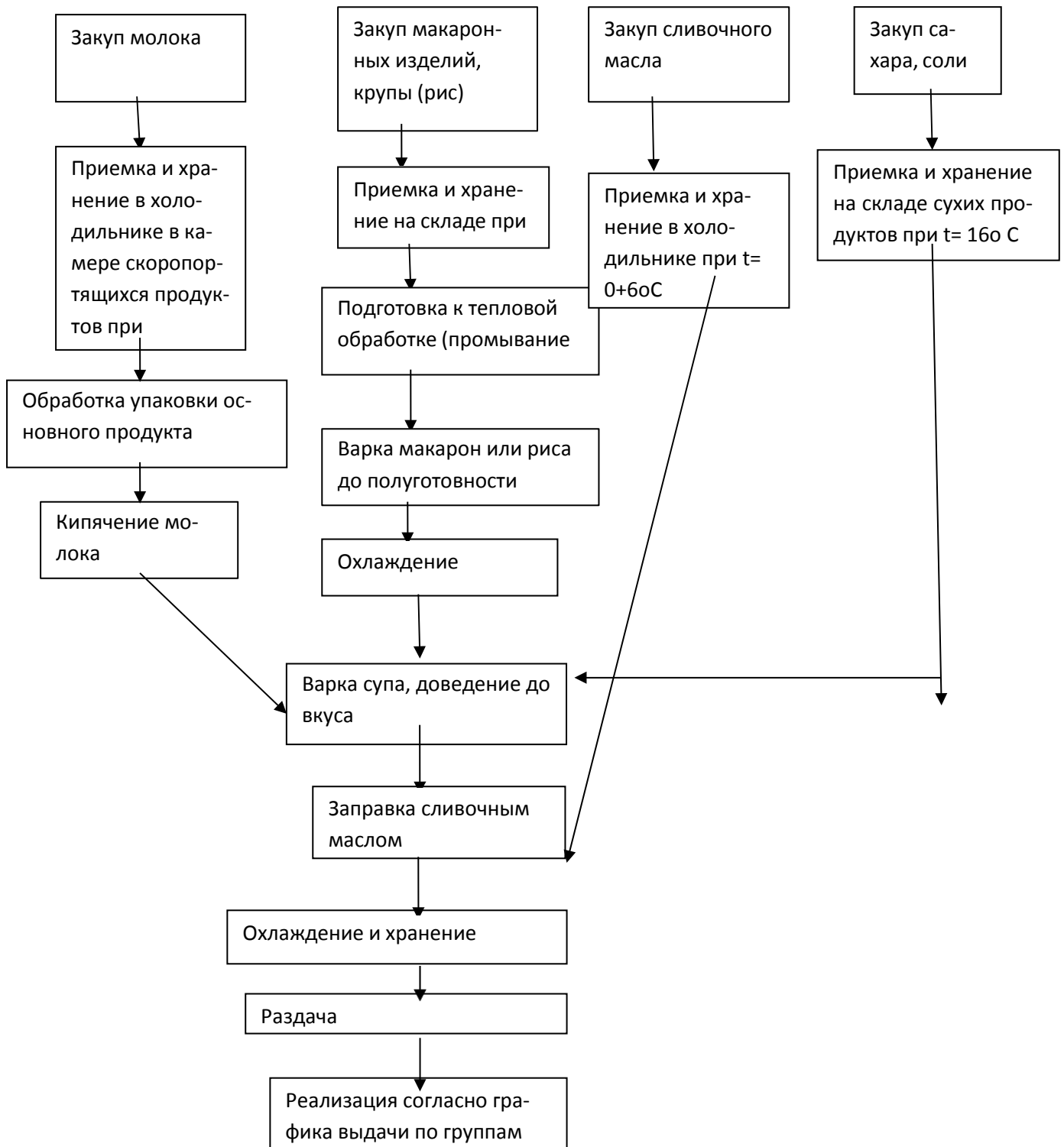
Блок-схема «Приготовление крупяных гарниров»



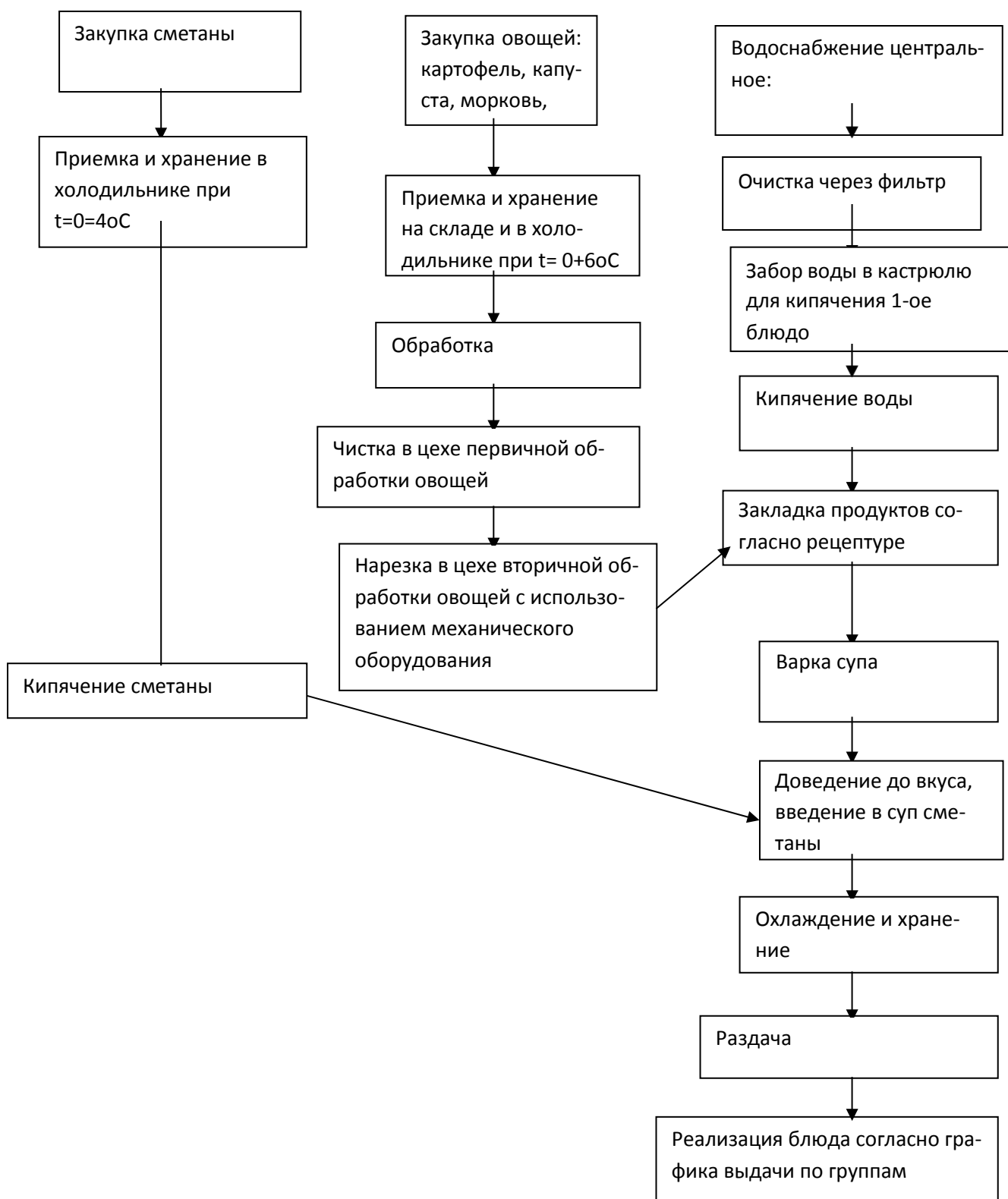
Блок-схема «Приготовление первых блюд на мясном, курином и рыбном бульоне»



Блок-схема «Приготовление молочных супов»



Блок-схема «Приготовление первых блюд на овощном бульоне»



Блок-схема «Производство салата из вареных овощей»

